



© Lana Grossa GmbH

Model 8 – Finito Flyer

**VEST
FINITO**

VEST · FINITO

Model 8 – Finito Flyer



Maat 36/38 (40/42 – 44/46 – 48/50)

Materiaal: Lana Grossa **Finito** (73 % katoen, 27 % polyamide, ca. 150 m/50 g), **550 (600 – 600 – 650) g** olijf/crème (**kl 25**) rondbreinld 3,5 mm, lengte 80 cm; rondbreinld 4 mm, lengte 80 cm; markeerringen.

Proeflapje: 22 s en 32 nld in gaatjespatroon met nld 4 mm = 10 x 10 cm

Ribbels: in heeng nld en terugg nld rechte s br.

Gaatjespatroon: zie beischema. Alleen de heeng nld zijn getekend. In de terugg nld de s volgens de uitleg van de tekening br. Bij de aangegeven s voor het pand en de betreffende maat vóór het PG beginnen, het PG herh en met de s voor het pand en de betreffende maat na het PG eindigen. De 1e–48e nld herh.

Rand voor de naad: de 1e en laatste s van elke heeng nld recht en van elke terugg nld av br.

Dubbele kantsteken: de dubbele kants wordt bij de eerste resp. laatste beide s van elke nld gebreid: aan het begin van de nld: 1 s av met de draad vóór de nld afhalen, 1 s recht; aan het einde van de nld: tot 2 s vóór het einde van de nld volgens het patroon br, 1 s av met de draad vóór de nld afhalen, 1 s recht.

Tip: als er niets anders aangegeven staat, de steken bij de randen volgens de uitleg 'rand voor de naad' br.

Achterpand: met nld 3,5 mm 110 (122 – 134 – 146) s opzetten en 3 nld ribbels br, daarbij met een terugg nld beginnen. Met nld 4 mm tussen de kants in gaatjespatroon volgens het breischema br, daarbij op de MR voor het begin van het patroon letten. Bij een totale hoogte van 40 cm aan weersz bij de randen voor het begin van de armsgaten een markeering aanbrengen. Bij een totale hoogte van 60,5 (63 – 65 – 67) cm

voor de schouder aan weersz in elke 2e nld 7x 5 (3x 6 en 4x 5 – 5x 7 en 1x 8 – 8x 6) s afk. De overige 40 (46 – 48 – 50) s in één keer afk.

Linker voorpand: met nld 3,5 mm 75 (87 – 99 – 111) s opzetten en 3 nld ribbels met een dubbele kants bij de linker-rand en bij de rechterrands de s volgens de uitleg 'rand voor de naad' br, met een terugg nld beginnen. Met nld 4 mm in gaatjespatroon volgens het breischema br, daarbij op de MR voor het begin van het patroon letten. Bij een totale hoogte van 40 cm bij de rechterrands voor het begin van het armsgat een markeering aanbrengen. De schouder bij de rechterrands net als bij het achterpand breien. De overige 40 (49 – 56 – 63) s in één keer afk.

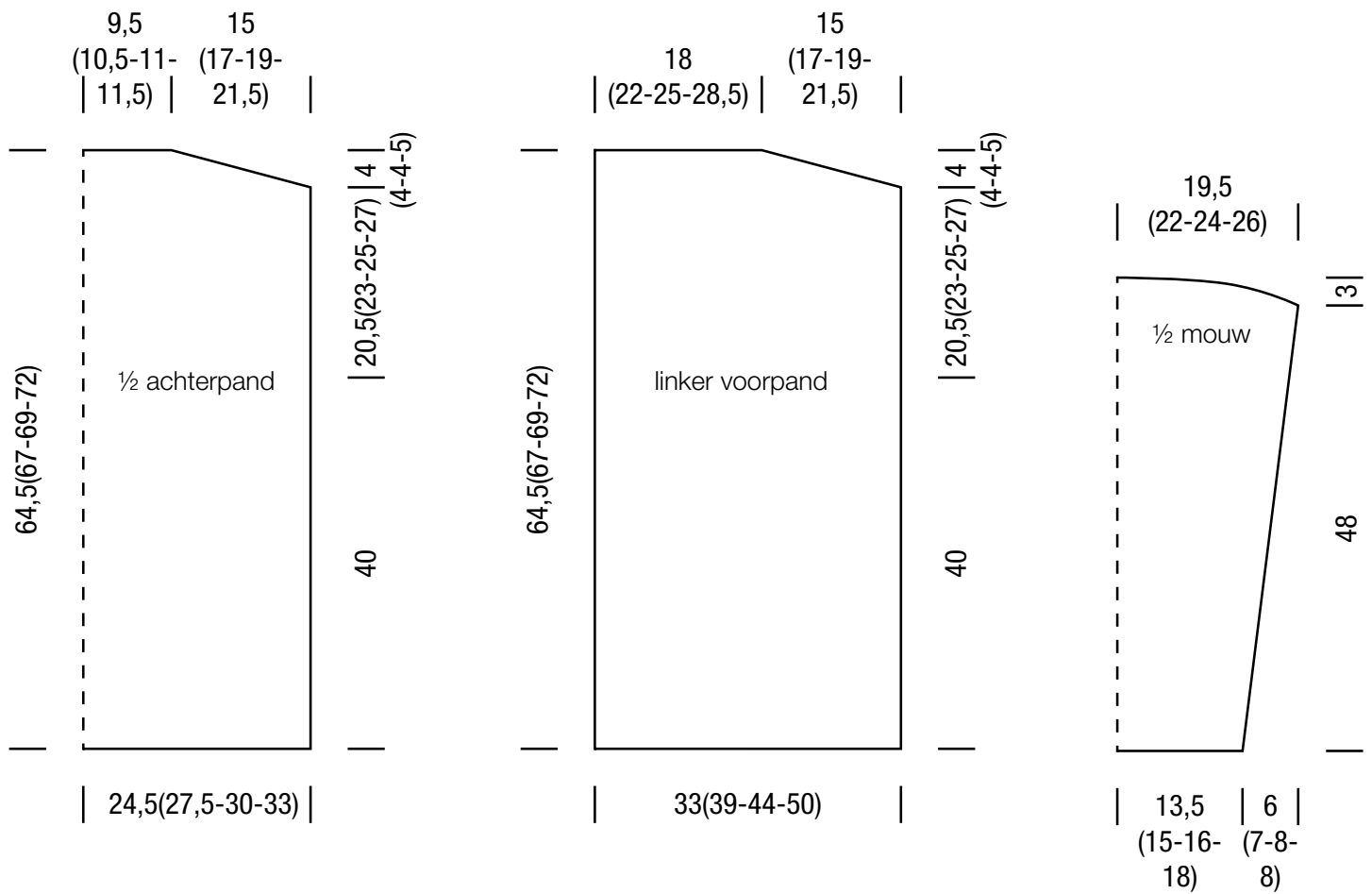
Rechter voorpand: in spiegelbeeld t.o.v. het linker voorpand br, daarbij de dubbele kants bij de rechterrands en bij de linker-rands de s volgens de uitleg 'rand voor de naad' br en bij het patroon op de MR voor het begin van het patroon letten, de MR voor het begin van het armsgat bij de rechterrands aanbrengen.

Mouwen: met nld 3,5 mm 62 (70 – 74 – 82) s opzetten en 3 nld ribbels br, daarbij met een terugg nld beginnen. Met nld 4 mm tussen de kants in gaatjespatroon volgens het breischema br, daarbij op de MR voor het begin van het patroon letten. Voor de schuine rand aan weersz 9x in elke 12e en 4x in elke 10e nld (13x in elke 10e en 2x in elke 8e nld – 17x in elke 8e nld – 17x in elke 8e nld) 1 s meerderen (= 88 (100 – 108 – 116) s). De gemeerderde s in gaatjespatroon br, daarbij erop letten dat het aantal omslagen en samengebreide s binnen een nld hetzelfde is. Bij 48 cm aan weersz in elke nld 5x 5 (6 – 7 – 8) s afk. De overige 38 (40 – 38 – 36) s in één keer afk. De tweede mouw hetzelfde br.

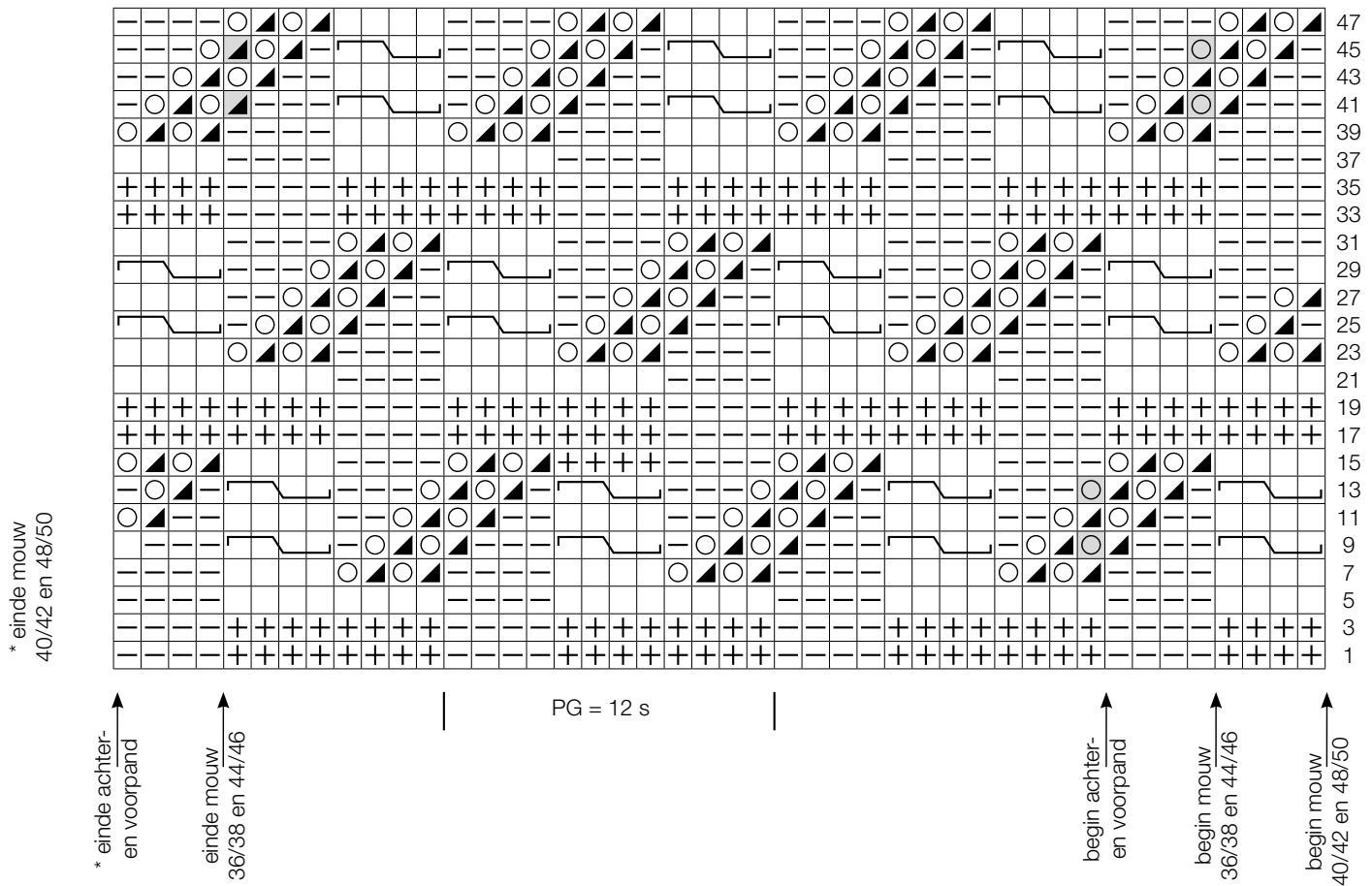
Afwerking: alle delen vochtig maken, spannen en laten drogen. De schouderleden sluiten. De mouwen tussen de beide markeering vastnaaien. Mouwleden en zijleden sluiten. Alle draden instoppen.

VEST · FINITO

Model 8 – Finito Flyer



Breischema



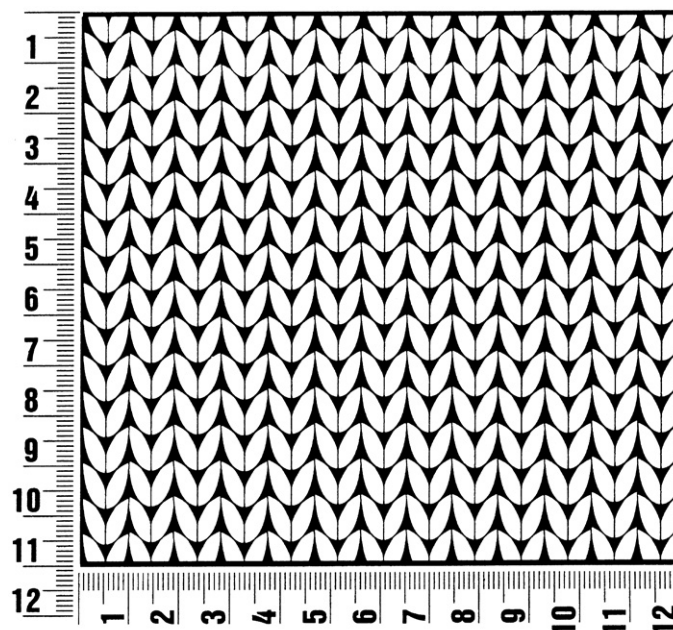
Uitleg tekentjes:

- = heeng nld: 1 s recht, terugg nld: 1 s av
- = heeng nld: 1 s av, terugg nld: 1 s recht
- = heeng en terugg nld: 1 s recht
- = heeng nld: 1 omslag, terugg nld: 1 s av
- = heeng nld: 2 s recht samenbr, terugg nld: 1 s av
- = heeng nld: 2 s op een hulpnld vóór het werk leggen, 2 s recht, de s van de hulpnld recht br, terugg nld: 4 s av
- = aan het einde van de nld: heeng nld: 1 s recht, terugg nld: 1 s av
- = aan het begin van de nld: heeng nld: 1 s av, terugg nld: 1 s recht

Proeflapje

Maak altijd eerst een proeflapje! Brei hiervoor een lapje van 12 x 12 cm in het patroon van het betreffende model. Daarna tel de steken en naalden bij 10 x 10 cm. Als je minder steken hebt dan bij het proeflapje vermeld staan: brei strakker of werk met dunnere breinaalden (een halve tot een hele naalddikte). Als je meer steken hebt dan bij het proeflapje vermeld staan: probeer heel losjes te breien resp. werk met dikkere naalden.

Opgelet: het proeflapje op het etiket is niet doorslaggevend. Bovendien wordt het proeflapje dat op het etiket vermeld staat, altijd in tricotsteek gebreid. Voor een perfect breiwerk maak eerst een proeflapje in het patroon van het model, zodat het uiteindelijke model de juiste afmetingen heeft, en dus ook goed zal passen!



Afkortingen

afw = afwisselend

afk = afkanten

av = averecht

br = breien

dbst = dubbel stokje(s)

driev = drievoudig

heeng = heengaand

herh = herhalen

hst = half stokje(s)

hvs = halve vaste(n)

kants = kantsteek

kl = kleur

ls = losse(n)

MR = markeerring

nld = naald

N = naald

PG = patroongedeelte

R = rij(en)

s = steek (steken)

samenbr = samenbreien

st = stokje(s)

t = toer (toeren)

T = toer (toeren)

terugg = teruggaand

volg = volgend

vs = vaste(n)

weersz = weerszijden

Colofon

Uitgever: Lana Grossa GmbH, Gaimersheim, www.lana-grossa.com

Foto's: Felix Brunnbauer