

FILATI NO. 51

FILATI

Model 38

DOEK IN RUITENAJOURPATROON MET FRANJES



DOEK IN RUITENAJOURPATROON MET FRANJES

ca. 200 x 72 cm zonder franjes

Materiaal: „Silkhaïr“ (70% mohair (superkid), 30% zijde, ll. = 210 m/25 g): ca. 75 g lichtturkoois (kl. 82), ca. 50 g lichtbruin (kl.24) en ca. 25 g kaki (kl. 60); „Silkhaïr Print“ (70% mohair (superkid), 30% zijde, ll. = 400 m/50 g): ca. 100 g ijsblauw/sering/lichtolijf/oranjerood (kl. 345); beide garens van Lana Grossa; breinld. nr. 5,5; 1 haaknld. nr. 4,5 om de franjes mee in te knopen.

Ruitenajourpatroon: vlg. breipatroon br. De getallen rechtsbuiten geven de hg. nld. aan. In de tg. nld. de s. en o. av. br. In de breedte de nld. met de s. voor de 1e pijl beginnen, het pg. = 12 s. tussen de pijlen steeds herh., met de s. na de 2e pijl eindigen. In de hoogte de 1e - 20e nld. 1x br., dan deze 20 nld. steeds herh.

Strepenvolgorde: 60 nld. Silkhaïr Print, 6 nld. kaki, 10 nld. lichtturkoois, 40 nld. lichtbruin, 40 nld. Silkhaïr Print, 6 nld. kaki, 36 nld. lichtturkoois, 44

nld. Silkhaïr Print, 36 nld. lichtturkoois, 6 nld. kaki, 40 nld. Silkhaïr Print, 40 nld. lichtbruin, 10 nld. lichtturkoois, 6 nld. kaki, 70 nld. Silkhaïr Print = 450 nld.

Stekenproef: 16,5 s. en 22,5 nld. rui-tenajourpatroon met nld. nr. 5,5 = 10 x 10 cm.

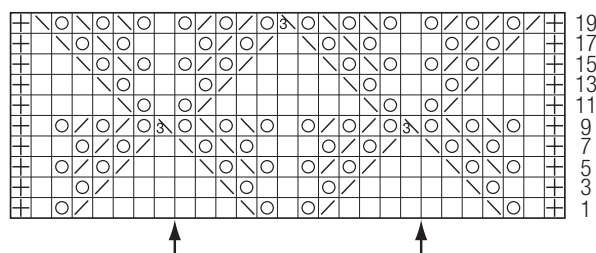
Uitvoering: 123 s. met 2 naaldpunten nr. 5,5 (zodat de opzet losjes wordt) en Silkhaïr Print opzetten. Eerst 1 tg. nld. av. br. Dan in ruitenajourpatroon in de strepenvolgorde br. Na 200 cm = 451 nld. vanaf de opzet de s. losjes afk.

Afwerken: deel spannen, bevochtigen en laten drogen. In de opzet- en afkantrand gelijkmatig verdeeld telkens 52 franjes in licht-turkoois inknopen. Per franje 4 draden van 24 cm afknippen en dubbelnemen. De zo gevormde lus met de haaknaald een stukje door de gebreide rand halen. De uiteinden door de lus steken en de franje strak aantrekken. De uiteindelijke franje is ca. 22 cm lang.

Tekenverklaring:

- ⊕ = kant-s.
- = 1 s. r.
- ⊗ = 1 o.
- ⊞ = 2 s. r. samenbr.
- ⊞ = 2 s. overgehaald samenbr. = 1 s. als bij het r. br. afh., de volg. s. r. br. en de afgehaalde s. overhalen
- ⊞ = 3 s. overgehaald samenbr. = 1 s. als bij het r. br. afh., de volg. 2 s. r. samenbr. en de afgehaalde s. overhalen

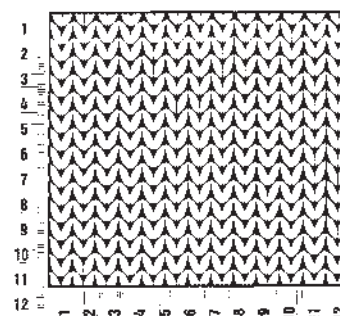
Breipatroon



STEKENPROEF

Maak eerst een stekenproef! Brei hiertoe een proeflapje van 12 x 12 cm in het patroon van het gewenste model. Daarna telt u het aantal steken en naalden die in een stuk van 10 x 10 cm passen. Wanneer het minder steken zijn dan het aangegeven aantal in de -werkbeschrijving, moet u vaster breien of dunnere naalden gebruiken (1/2 tot 1 naalddikte). Heeft u meer steken geteld is het omgekeerd: probeer losser te breien of neem dickere naalden.

Denk eraan: iedereen heeft een andere hand van breien. Daarom zijn de gegevens voor de stekenproef op het papieren bandje van de wol ook niet voor iedereen geldig. Bovendien gelden deze gegevens alleen voor een proeflapje in tricotsteek. Voor een tevredenstellend resultaat is het maken van een proeflapje onontbeerlijk. Uw lievelingstrui moet er immers niet alleen mooi uitzien, hij moet ook passen!



AFKORTINGEN

aan weersz. = aan weerszijden
afb. = afbeelding · **afh.** = afhalen
afk. = afkanten · **afw.** = afwisselend
av. = averecht · **av. tr.** = averechte tricotsteek
br. = breien · **cm** = centimeter
db.st. = dubbel stokje
d.w.z. = dat wil zeggen

g = gram
gelijkm. verd. = gelijkmatig verdeeld
hg. nld. = heengaande naald
h.st. = half stokje
hv. = halve vaste · **herh.** = herhalen
kant-s. = kantsteek · **kl.** = kleur
l. = losse · **ll.** = looplengte

m = meter · **meerd.** = meerderen
midd. = middelste
mind. = minderen
nld. = naald · **nr.** = nummer
o. = omslag · **ø** = diameter
opz. = opzetten · **pg.** = patroongedeelte
s. = steek · **samenbr.** = samenbreien

st. = stokje · **t.** = toer
tg. nld. = teruggaande naald
tr. = tricotsteek · **v.** = vaste
vlg. = volgens · **volg.** = volgende

Vanaf * herh. betekent: een grotere stekengroep (pg.) zo vaak herhalen als aangegeven