

LINEA PURA NO. 12

FILATI

Model 2

RAGLANTRUI





### RAGLANTRUI



#### MODEL 2

##### A Mano Raglantrui Maat 38/40 (42/44)

De gegevens voor maat 42/44 staan tussen haakjes. Wanneer er maar 1 getal staat aangegeven, geldt dit voor beide maten.

**Materiaal:** „A Mano“ (100% (bio) katoen, ll.

= ca. 110 m/50 g) van Lana Grossa: ca. **450 (500) g** naturel/beige/donkerbruin/oranje/geel (**kl. 9**); breinaalden nr. 6 en 7; 1 rondbreinaald nr. 6, 60 cm lang.

**Knoopjesrand:** de 1e s. van elke nld. als bij het recht br. afh. De laatste s. van elke nld. r. br. Opgelet!: alle randen met knoopjesrand breien!

**Boordpatroon:** afw. 2 s. r., 2 s. av. br.

**Tricotsteek:** hg. nld. r., tg. nld. av. br.

**Geaccentueerde minderingen:** in de hg. nld. aan het begin van de nld. na de 2e s. 2 s. r. overgehaald samenbr. (= 1 s. als bij het r. br. afh., 1 s. r., dan de afgehaalde s. overhalen), aan het einde van de nld. voor de laatste 2 s. 2 s. r. samenbr. In de tg. nld. aan het begin van de nld. na de 2e s. 2 s. av. samenbr., aan het einde van de nld. voor de laatste 2 s. 2 s. av. gedraaid samenbr. Er wordt telkens 1 s. geminderd.

**Geaccentueerde meerderingen:** aan het begin van de nld. na de 2e s., aan het einde van de nld. voor de laatste 2 s. telk. 1 s. r. gedraaid uit het dwarsdraadje br.

**Stekenproef:** 17 s. en 21,5 nld. tr. met nld. nr. 7 = 10 x 10 cm.

**Rugpand:** 94 (102) s. met nld. nr. 6 opzetten. Voor de boord 6 cm = 17 nld. boordpatroon met knoopjesrand br., daarbij met 1 tg. nld. en na de kant-s. met 1 s. av. beginnen, aan het einde van de nld. voor de kant-s. met 1 s. av. eindigen. In de laatste boordnld. gelijkmatig verdeeld 2 s. gedraaid uit het dwarsdraadje meerd. = 96 (104) s. Dan met nld. nr. 7 in tr. met knoopjesrand verder br. Na 27 cm = 58 nld. vanaf het boordeinde aan weerszijden voor de raglanafschuiningen 1 s. geaccentueerd mind., dan in elke 2e nld. nog 22 (24)x telk. 1 s. en in elke volg.

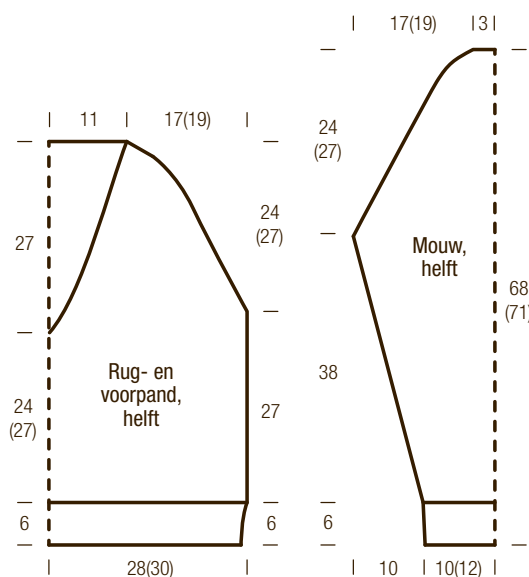
nld. 6 (8)x telk. 1 s. geaccentueerd mind. Bij een raglanhoogte van 24 (27) cm = 52 (58) nld. de overige 38 s. voor de rechte halsrand afk.

**Voorpand:** als het rugpand br., echter met v-hals. Hiertoe na 24 (27) cm = 52 (58) nld. vanaf het boordeinde het werk in het midden delen en beide helften afzonderlijk verder breien. Voor de afschuining aan de binnenste rand in elke 2e nld. 6x telk. 1 s. en in elke 4e nld. nog 9x telk. 1 s. geaccentueerd mind. Na de laatste raglanmindering aan de buitenste rand de overige 4 s. afk. De andere helft in spiegelbeeld beëindigen

**Mouwen:** 34 (42) s. met nld. nr. 6 opzetten. Voor de boord 6 cm = 17 nld. boordpatroon met knoopjesrand br., daarbij met 1 tg. nld. en na de kant-s. met 1 s. av. beginnen, aan het einde van de nld. voor de kant-s. met 1 s. av. eindigen. In de laatste boordnld. gelijkmatig verdeeld 2 s. gedraaid uit het dwarsdraadje meerd. = 36 (44) s. Dan met nld. nr. 7 in tr. met knoopjesrand verder br. Aan weersz. voor de afschuiningen in de 5e nld. vanaf het boordeinde 1 s. geaccentueerd meerd., dan in elke 4e nld. nog 16x telk. 1 s. geaccentueerd meerd. = 70 (78) s. Na 38 cm = 82 nld. vanaf het boordeinde aan weersz. voor de raglanafschuiningen 1 s. geaccentueerd mind., dan in elke 2e nld. nog 22 (24)x telk. 1 s. en in elke volgende nld. 6 (8) x telk. 1 s. geaccentueerd mind. Bij een raglanhoogte van 24 (27) cm = 52 (58) nld. de overige 12 s. voor de rechte halsrand afk.

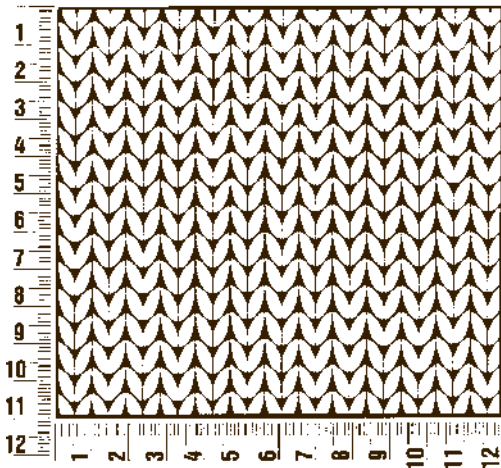
**Afwerken:** delen spannen, bevochtigen en laten dro-

gen. Naden dichtnaaien, daarbij de mouwen inzetten (telkens met de laatste raglanminderingen afsluiten, de rechte randen gelden voor de hals). Nu met de rondbreinaald. nr. 6 uit de halsrand 170 s. opnemen, daarbij in de punt en doorgaand aan de rechterhals-helft beginnen en weer aan de punt eindigen. Voor de bies 2 cm boordpatroon in hg. en tg. nld. br., daarbij met 1 tg. nld. en na de kant-s. met 2 s. av. beginnen, aan het einde van de nld. voor de kant-s. met 2 s. r. eindigen. Dan de s. afk., zoals ze zich voordoen. De rechter- over de linkerbies leggen en de korte kanten telkens aan de schuine halsrand aannaaien.



## RAGLANTRUI

## STEKENPROEF



Maak eerst een stekenproef! Brei hiertoe een proeflapje van 12 x 12 cm in het patroon van het gewenste model. Daarna telt u het aantal steken en naalden die in een stuk van 10 x 10 cm passen. Wanneer het minder steken zijn dan het aangegeven aantal in de -werkbeschrijving, moet u vaster breien of dunnere naalden gebruiken (1/2 tot 1 naalddikte). Heeft u meer steken geteld is het omgekeerd: probeer losser te breien of neem dikkere naalden.

**Denk eraan:** iedereen heeft een andere hand van breien. Daarom zijn de gegevens voor de stekenproef op het papieren bandje van de wol ook niet voor iedereen geldig. Bovendien gelden deze gegevens alleen voor een proeflapje in tricotsteek. Voor een tevredenstellend resultaat is het maken van een proeflapje onontbeerlijk. Uw lievelingstrui moet er immers niet alleen mooi uitzien, hij moet ook passen!

## AFKORTINGEN

aan weersz. = aan weerszijden	br. = breien	mind. = minderen	samenbr. = samenbreien
afb. = afbeelding	cm = centimeter	nld. = naald	st. = stokje
afh. = afhalen	db.st. = dubbel stokje	nr. = nummer	t. = toer
afk. = afkanten	d.w.z. = dat wil zeggen	o. = omslag	tg. nld. = teruggaande naald
afw. = afwisselend	g = gram	∅ = diameter	tr. = tricotsteek
av. = averecht	gelijkm. verd. = gelijkmatig verdeeld	opz. = opzetten	v. = vaste
av. tr. = averechte tricotsteek	hg. nld. = heengaande naald	pg. = patroongedeelte	vlg. = volgens
	h.st. = half stokje	s. = steek	volg. = volgende
	hv. = halve vaste		

Vanaf \* herh. betekent: een grotere stekengroep (pg.) zo vaak herhalen als aangegeven