

LINEA PURA NO. 12

FILATI

Model 15

VEST



VEST

Maat 36 tot 40

Door de royale vorm past het modell voor alle aangegeven maten.

Materiaal: „Cashseta“ (40% modaal, 30% polyamide, 15% kasjmier, 15% zijde, ll. = ca. 100 m/50 g) van Lana Grossa: ca. 650 g koraal (kl. 27); breinaalden nr. 4 en 6; telkens 1 rondbreinaald nr. 4 en 6, 100 cm lang.

Kettingrand: de 1e s. van elke nld. r. br. De laatste s. van elke nld. als bij het av. br. afh., daarbij de draad voor de s. verder leiden. Opgelet: alle randen met kettingrand breien!

Boordpatroon en ajourboordpatroon: vlg. het breipatroon A/B op pag. 55 br. De getallen rechtsbuiten geven de hg. nld. aan. In de tg. nld. de s. br., zoals ze zich voordoen, in breipatroon B uit de telkens 2 o. in de 2e – 8e nld. 1 s. r. en 1 s. av., in de 10e – 16e nld. 1 s. av. en 1 s. r. eruitbreien. In de breedte de nld. met de s. voor pijl a beginnen, het 1e pg. = 22 s. tussen pijl a en b steeds br., het 2e pg. = 22 s. tussen pijl b en c steeds br. en het 3e pg. = 22 s. tussen pijl c en d steeds br., eindigen met de s. na pijl d. In de hoogte voor het **boordpatroon** volgens breipatroon A de 1e – 4e nld. 1x br., dan de 3e en 4e nld. steeds herh., voor het **ajourboordpatroon** volgens breipatroon B de 1e – 16e nld. 1x br., dan deze 16 nld. steeds herh. Opgelet: de voorkant van het patroon is in het model de achterkant!

Stekenproef: 22 s. en 22 nld. ajourboordpatroon met nld. nr. 6 = 10 x 10 cm.

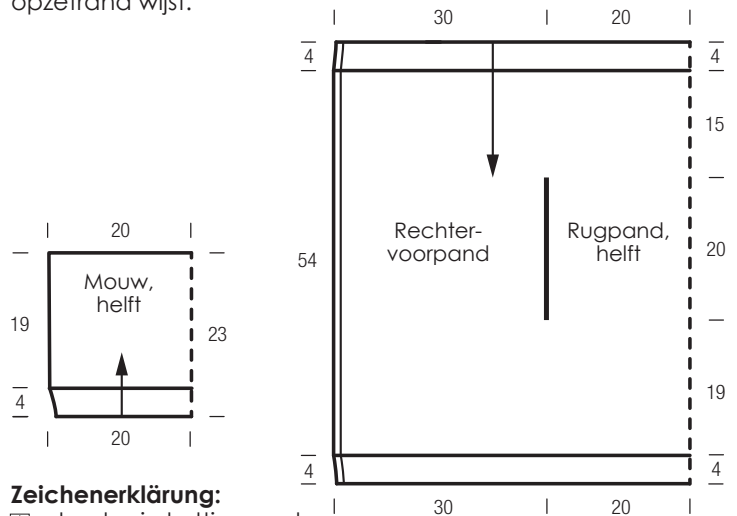
Opgelet: voorpanden en rugpand samenhangend aan één stuk van boven naar beneden breien! De pijlen in het patroonschema geven telkens de breirichting aan!

Voorpanden en rugpand: 225 s. met de rondbreinaald nr. 4 opzetten. Voor de boord 4 cm = 14 nld. boordpatroon met kettingrand br. Dan met de rondbreinaald nr. 6 in ajourboordpatroon verder br., daarbij voor het rechtervoorpand 3 pg. tussen pijl a en b, voor het rugpand 4 pg. tussen pijl b en c en voor het linkervoorpand 3 pg. tussen pijl c en d br. Na 15 cm = 34 nld. vanaf het boordeinde het werk voor de armgatsplitten in 3 delen voortzetten. Eerst het **rugpand** met de midd. 4 pg. verder br. en de overige telk. 3 pg. met nld.-begin en nld.-einde aan weersz. voor de voorpanden stilleggen. Nu aan het nld.-begin van het rugpand nog 1 s. meerd. en deze in tr. (= hg. nld. r., tg. nld. av.) br. = 89 s. Na 20 cm = 44 nld. vanaf het splitbegin de gemeerderde s. weer mind. en de overige 88 s. stilleggen. Dan met de stilgelegde 69 s. aan de rechterrاند van het werk het **rechtervoorpand** voortzetten. Eveneens na 20 cm = 44 nld. vanaf splitbegin de s. stilleggen. Nu nog met

de stilgelegde 68 s. aan de linkerrand van het werk het **linkervoorpand** verder br., daarbij aan de rechterrاند 1 s. meerd. = 69 s. en deze als aan het rugpand in tricotsteek br. Na 20 cm = 44 nld. vanaf het splitbegin de gemeerderde s. weer mind. = 68 s. Dan weer met alle s. samenhangend logisch in het ajourboordpatroon verder br. Na 19 cm = 42 nld. vanaf het einde van de splitten met alle s. de boord in boordpatroon (=zoomboord) met de rondbreinaald nr. 4 als aan het begin aanbreien. Bij een boordhoogte van 4 cm = 14 nld. de s. losjes afk., zoals ze zich voordoen.

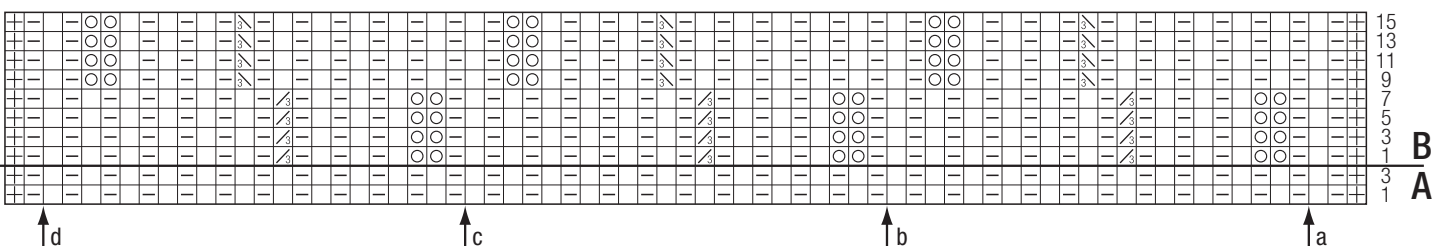
Mouwen: 91 s. met nld. nr. 4 opzetten. Voor de boord 4 cm = 14 nld. boordpatroon met kettingrand br. Dan met nld. nr. 6 in ajourboordpatroon verder br., daarbij na de kant-s. met 1 rechte s. voor pijl a beginnen, het pg. tussen pijl a en b 4x br. en met de kant-s. eindigen. Na 19 cm = 42 nld. vanaf het boordeinde de s. losjes afk., zoals ze zich voordoen.

Afwerken: delen spannen, bevochtigen en laten drogen. De mouwnaden zo dichtnaaien, dat de verkeerde kant van het patroon buiten ligt. Nu de voorpanden zo over het rugpand leggen, dat eveneens de verkeerde kant van het patroon buiten ligt. Dan de mouwen inzetten, daarbij erop letten, dat de mouwnaad telkens naar de zoomboord en niet naar de opzetrand wijst.



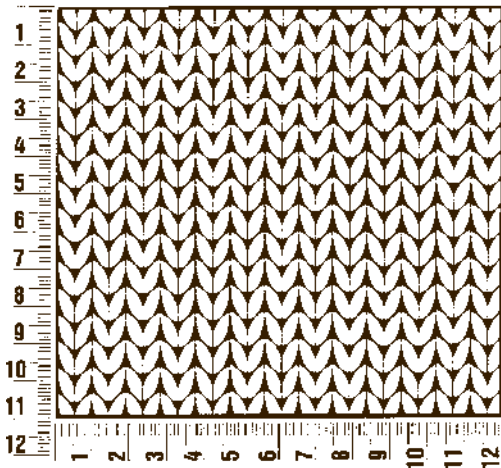
Zeichenerklärung:

- ⊞ = kant-s. in kettingrand
- = 1 s. r.
- ▢ = 1 s. av.
- = 1 o.
- ⊠ = 3 s. r. samenbr.
- ⊡ = 3 s. overgehaald samenbr.: 1 s. als bij het recht br. afh., de volg. 2 s. r. samenbr. en de afgehaalde s. overhalen



VEST

STEKENPROEF



Maak eerst een stekenproef! Brei hiertoe een proeflapje van 12 x 12 cm in het patroon van het gewenste model. Daarna telt u het aantal steken en naalden die in een stuk van 10 x 10 cm passen. Wanneer het minder steken zijn dan het aangegeven aantal in de -werkbeschrijving, moet u vaster breien of dunnere naalden gebruiken (1/2 tot 1 naalddikte). Heeft u meer steken geteld is het omgekeerd: probeer losser te breien of neem dikkere naalden.

Denk eraan: iedereen heeft een andere hand van breien. Daarom zijn de gegevens voor de stekenproef op het papieren bandje van de wol ook niet voor iedereen geldig. Bovendien gelden deze gegevens alleen voor een proeflapje in tricotsteek. Voor een tevredenstellend resultaat is het maken van een proeflapje onontbeerlijk. Uw lievelingstrui moet er immers niet alleen mooi uitzien, hij moet ook passen!

AFKORTINGEN

aan weersz. = aan weerszijden	br. = breien	mind. = minderen	samenbr. = samenbreien
afb. = afbeelding	cm = centimeter	nld. = naald	st. = stokje
afh. = afhalen	db.st. = dubbel stokje	nr. = nummer	t. = toer
afk. = afkanten	d.w.z. = dat wil zeggen	o. = omslag	tg. nld. = teruggaande naald
afw. = afwisselend	g = gram	∅ = diameter	tr. = tricotsteek
av. = averecht	gelijkm. verd. = gelijkmatig verdeeld	opz. = opzetten	v. = vaste
av. tr. = averechte tricotsteek	hg. nld. = heengaande naald	pg. = patroongedeelte	vlg. = volgens
	h.st. = half stokje	s. = steek	volg. = volgende
	hv. = halve vaste		

Vanaf * herh. betekent: een grotere stekengroep (pg.) zo vaak herhalen als aangegeven