

FILATI NO. 57

FILATI

Model 26

VEST IN NETPATROON



VEST IN NETPATROON

Maat 36/38 (40/42)

De gegevens voor maat 40/42 staan tussen haakjes. Wanneer er maar 1 getal staat aangegeven, geldt dit voor beide maten.

Materiaal: „Fourseason“ (45% scheerwol (merinoswol extrafijn), 40% (bio) katoen, 15% (rec.) kasjmier, ll. = ca. 105 m/50 g) van Lana Grossa: ca. 450 (500) g jeans (kl. 3); breinaalden nr. 3 en 5; 1 rondbreinaald nr. 5, 80 cm lang; 1 parelmoeren knoop, jeans gemeleerd, 28 mm o.

Patentrand met 2 s.: in de hg. nld. aan het begin van de nld. 1 s. r. br., 1 s. als bij het av. br. afh., daarbij de draad achter de s. verder leiden. Aan het einde van de nld. de voorlaatste s. als bij het av. br. afh., daarbij de draad achter de s. verder leiden, de laatste s. r. br. In de tg. nld. aan het begin van de nld. de 1e s. als bij het av. br. afh., daarbij de draad voor de s. verder leiden, de volgende s. av. br. Aan het einde van de nld. de voor laatste s. av. br., de laatste s. als bij het av. br. afh., daarbij de draad voor de s. verder leiden. Opgelet: de mouwkopranden telkens in patentrand breien.

Kettingrand: de 1e s. van elke nld. r. br. De laatste s. van elke nld. als bij het av. br. afh., daarbij de draad voor de s. verder leiden. Opgelet: alle randen behalve de mouwkopranden met kettingrand breien!

Netpatroon: volgens breipatroon A br. Het getal rechtsbuiten geeft de hg. nld. aan, linksbuiten de tg. nld. In de breedte de nld. met de s. voor de 1e pijl beginnen, het pg. = 2 s. tussen de pijlen steeds herh., eindigen met de s. na de 2e pijl. Voor de duidelijkheid zijn er 3 pg. getekend. In de hoogte de 1e en 2e nld. 1x br., dan deze 2 nld. steeds herh.

Minderingen B (onderste randen): vlg. breipatroon B br. De letters rechtsbuiten geven de hg. nld. aan, linksbuiten de tg. nld. In de breedte voor de 1e pijl zijn de minderingen voor de rechterraand van het werk getekend, daartussen logisch het netpatroon en na de 2e pijl de minderingen voor de linkerand van het werk. De minderingen worden in de hg. nld. c en e uitgevoerd. De tg. nld. d en f laten zien, hoe daarboven verder gebreid wordt. In de hoogte de nld. a tot f 1x br., dan de nld. c tot f 1x herh. Er wordt telkens 1 s. geminderd. De s. in netpatroon tussen de minderingen verminderen natuurlijk bij de herhaling.

Meerderingen C (bovenste mouwrand): vlg. breipatroon C br. De getallen rechtsbuiten geven de hg. nld. aan, linksbuiten de tg. nld. Aan de rechterraand is voor de patentrand (telk. 2 s. met grijze ondergrond) de meerdering in de 4e en 8e nld. (= tg. nld.) ingetekend. Er wordt in totaal 1 pg. gemeederd. In de 5e – 7e nld. alsmede 9e en 10e nld. wordt getoond, hoe boven de meerderingen verder gebreid wordt. Aan de linkerrand wordt de kettingrand gebreid. Daartussen liggen een paar pg. netpatroon (als tussen de pijlen getoond). In de hoogte de 3e – 10e nld. 2x br., daarbij het netpatroon logisch verbreden.

Stekenproef: 13 s. en 30 nld. netpatroon met nld. nr. 5 = 10 x 10 cm.

Opgelet: alle delen worden vlg. de volg. beschrijving voor een deel in de lengte, voor een deel in de breedte gebreid. De pijlen in het patroonschema geven telkens de breirichting aan.

Bovenste rugpand: dwars in pijlrichting br. Aan de rechterzijnaad beginnen. Hiertoe 18 s. met nld. nr. 5 opzetten. In netpatroon met kettingrand in de gegeven indeling br. Voor het armsgat aan de rechterraand van het werk in de 3e nld. vanaf de opzet 2 s. erbij opzetten, dan in elke 2e nld. nog 3x 2 s. en voor de armsgathoogte 1x 20 (22) s. erbij opzetten = 46 (48) s. Nu voor de schouderbreedte rechtdoor verder br. Bij een schouderbreedte van 14 (16) cm = 42 (48) nld. vanaf de laatste meerdering voor de platte ronde hals 2 s. afk., dan in de 2e nld. nog 1x 2 s. afk. = 42 (44) s. Nu voor de halsbreedte rechtdoor verder br. Bij een halsbreedte van 8 cm = 24 nld. is het middenachter bereikt. Vanaf hier het deel in spiegelbeeld beëindigen. Minderingen worden meerderingen en omgekeerd. Na de laatste nld. de overige 18 s. voor de linkerzijnaad afk.

Onderste rugpand: van boven naar beneden in pijlrichting aan het bovenste rugpand aanbr. Hiertoe uit de onderste rand (voorheen linkerrand van het werk) van het rugpand 68 (72) s. met de rondbreinld. nr. 5 opnemen en telkens alleen in de achterste helft van de kettingrand- s. insteken. Zo gaat de andere s.-helft als een lijnsteek naar buiten liggen. In netpatroon met kettingrand br., daarbij met 1 tg. nld. beginnen. Na 15 cm = 45 nld. vanaf het begin van het onderste rugpand aan weersz. voor de korte afschuiningen 4x telk. 1 s. in elke 2e nld. mind., daarbij de minderingen B vanaf nld. c uitvoeren. Bij een afschuiningshoogte van 3 cm = 10 nld. de overige 60 (64) zoom-s. afk.

Linkerbovenste voorpand: dwars in pijlrichting br. Aan de linkerzijnaad beginnen. Hiertoe 18 s. met nld. nr. 5 opzetten. In netpatroon met kettingrand in de gegeven indeling br. Het armsgat aan de rechterraand van het werk als bij het rugpand uitvoeren = 46 (48) s. Nu voor de schouderbreedte rechtdoor verder br. Bij een schouderbreedte van 14 (16) cm = 42 (48) nld. vanaf de laatste meerdering voor de halsafschuining aan de rechterraand 14 (16) s. afk., dan in elke 2e nld. nog 8x 4 s. afk. Nu zijn de s. verbruikt.

Linkeronderste voorpand: van boven naar beneden in pijlrichting aan het bovenste linkervoorpand aanbr. Hiertoe uit de onderste rand (voorheen linkerrand van het werk) van het linkervoorpand 32 (34) s. met de rondbreinld. nr. 5 als bij het rugpand opnemen. In netpatroon met kettingrand br., daarbij met 1 tg. nld. beginnen. Na 15 cm = 45 nld. vanaf het begin van het onderste voorpand aan de linkerrand van het werk voor de korte afschuining 4x telk. 1 s. in elke 2e nld. mind., daarbij als aan de linkerrugpandrand br. Bij een afschuiningshoogte van 3 cm = 10 nld. de overige 28 (30) zoom-s. afkanten.

Rechterbovenste en onderste voorpand: telkens in spiegelbeeld t.o.v. het linkerbovenste en onderste voorpand br.

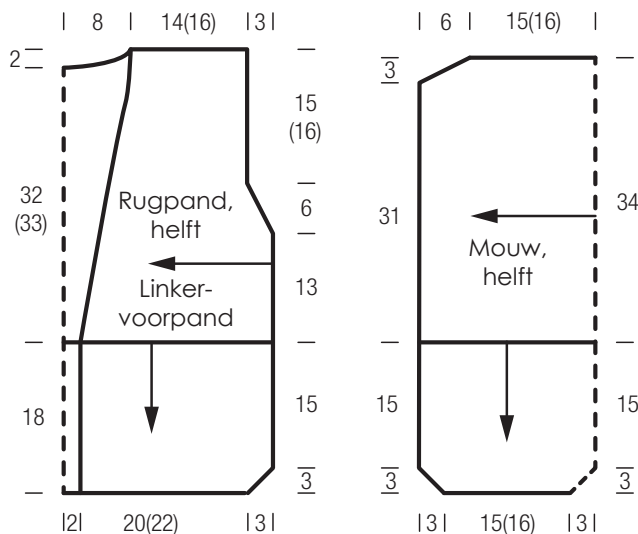
Bovenste mouwdeel: dwars in pijlrichting br., daarbij aan de mouwnaad beginnen. 43 s. met nld. nr. 5 opzetten. In netpatroon br., daarbij aan de rechterraand van het werk de pa-

VEST IN NETPATROON

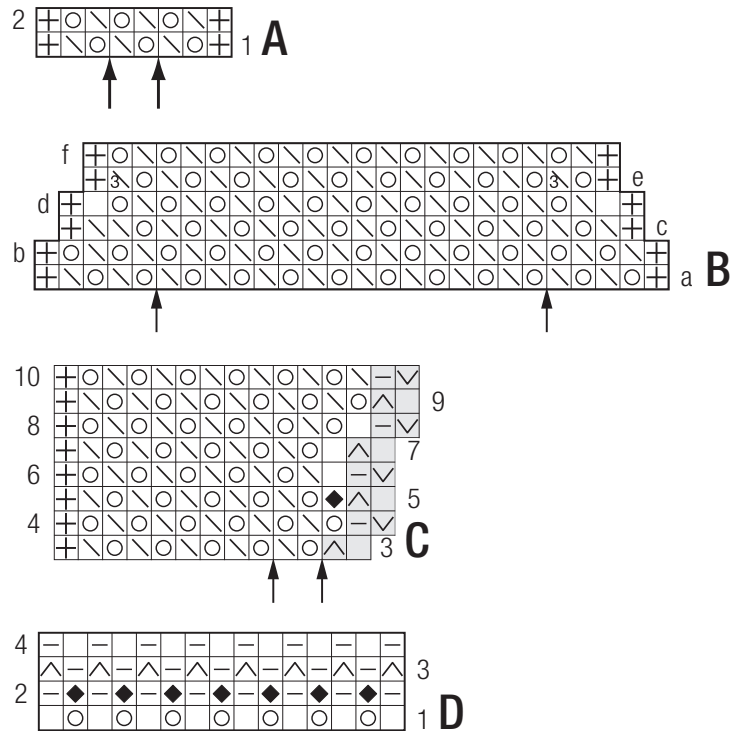
tentrand, aan de linkerrand van het werk de kettingrand br. Aan de rechterrand van het werk voor de afschuining vanaf de 4e nld. vanaf de opzet met de meerderingen C beginnen en dan in elke 4e nld. nog 3x 1 s. meerd. = 47 s. Na 6 cm = 18 nld. vanaf de opzet aan de rechterrand 1 markering aanbrengen en rechtdoor verder br. Na 30 (32) cm = 90 (96) nld. vanaf de markering aan de rechterrand 1 s. mind., dan in elke 4e nld. nog 3x 1 s. mind., daarbij als aan de rechteronderste rugpandafschuining br., echter de patentrand voortzetten. Bij een afschuiningshoogte van 6 cm = 18 nld. de overige 43 s. afk.

Onderste mouwdeel: van boven naar beneden in pijlrichting aan het bovenste mouwdeel anbr. Hiertoe uit de onderste rand (voorheen linkerrand van het werk) van het bovenste mouwdeel 58 (60) s. met de rondbreinld. nr. 5 als bij het rugpand opnemen. In netpatroon met kettingrand br., daarbij met 1 tg. nld. beginnen en de midd. 4 s. markeren. Na 15 cm = 45 nld. vanaf het begin van het onderste mouwdeel aan weersz. voor de korte afschuiningen 4x telk. 1 s. in elke 2e nld. mind., daarbij als aan de onderste rugpandrand br. Bovendien tegelijk met deze minderingen met de midd. 4 gemarkeerde s. in elke 2e nld. 4x telk. 2 s. als volg. mind.: vlg. het patroon 1 o. opnemen en de volg. s. r. afh., dan echter 3 s. r. samenbr. en de afgehaalde s. overhalen. Bij een afschuiningshoogte van 3 cm = 10 nld. de overige 42 (44) s. afk.

Sluitbies (2x br.): 8 s. met nld. nr. 3 opzetten. Volgens breipatroon D. in patroon met langgetrokken steken zonder kant-s. br. De gevallen rechtsbuiten geven de hg. nld. aan, linksbuiten de tg. nld. In de breedte zijn alle s. gegeven. In de 1e nld. worden er door de o. 7 s. gemeerderd = 15 s. In de hoogte de 1e - 4e nld. 1x br., dan de 3e en 4e nld. steeds herh. Na 18 cm vanaf de opzet in een biesdeel 1 knoopsgat inbr. Hiertoe in de hg. nld. na de 7e s. 1 o. opnemen en de volg. 2 s. r. samenbr. Dan weer in patroon verder br. Bij een bieslengte van 65 (66) cm de s. afk.



Afwerken: delen spannen, bevochtigen en laten drogen. Naden dichtnaaien. De korte kanten van de biezen plat aan elkaar naaien, daarbij erop letten, dat de naad aan de binnenkant ligt. Dan de bies (met het knoopsgat over het rechtervoorpand) langs de verticale voorpandranden, de halsafschuiningen en de achterste halsrand plat opnaaien. De biesnaad ligt middenachter. Mouwen inzetten, daarbij telkens tussen de patentrand- s. insteken. Zo ligt de halve rand buiten, zie modelafbeelding. Knoop met de achterkant naar buiten aannaaien.



Tekenverklaring:

- ⊞ = kant-s. in kettingrand
- = 1 s. r.
- ▢ = 1 s. av.
- = 1 o.
- ◆ = 1 s. r. gedraaid
- ⊠ = 2 s. r. overgehaald samenbr.: 1 s. als bij het recht br. afh., de volg. s. r. br., dan de afgehaalde s. overhalen
- ⊡ = 3 s. r. overgehaald samenbr.: 1 s. als bij het r. br. afh., de volg. 2 s. r. samenbr. en de afgehaalde s. overhalen
- ⊞ = 1 s. als bij het av. br. afh., daarbij de draad achter de s. verder leiden
- ⊞ = 1 s. als bij het av. br. afh., daarbij de draad voor de s. verder leiden

VEST IN NETPATROON

HET PROEFLAPJE

Brei eerst een proeflapje, even een lastig karweitje, maar u heeft er baat bij. Daarmee kunt u vaststellen of het aantal steken en naalden van uw breiwerk met de aangegeven aantallen in de stekenproef overeenstemmen. Brei een lapje van 15 x 15 cm in tricotsteek of in het aangegeven patroon. Maak vervolgens een kartonnen sjabloon van 10 x 10 cm en leg het op het proeflapje. Tel dan na: met hoeveel steken in de breedte en hoeveel naalden in de hoogte kom ik op een afmeting van precies 10 x 10 cm? Wanneer daar in uw proeflapje minder steken voor nodig zijn, moet u strakker breien of de breinaalden een 1/2 of 1 nummer dunner nemen. Wanneer in uw proeflapje juist meer steken op 10 x 10 cm komen, moet u lossere breien of dikere naalden nemen.

AFKORTINGEN:

aan weersz. = aan weerszijden · afb. = afbeelding · afh. = afhalen · afk. = afkanten · afw. = afwisselend · av. = averecht · av. tr. = averechte tricotsteek · br. = breien · db.st. = dubbel stokje · d.w.z. = dat wil zeggen · g = gram · gelijkm. verd. = gelijkmatig verdeeld · hg. nld. = heengaande naald · h.st. = half stokje · hv. = halve vaste · herh. = herhalen · kant-s. = kantsteek · kl. = kleur · l. = losse · ll. = looplengte · m = meter · meerd. = meerderen · midd. = middelste · mind. = minderen · nld. = naald · nr. = nummer · o. = omslag · ø = diameter · opz. = opzetten · pg. = patroongedeelte · s. = steek · samenbr. = samenbreien · st. = stokje · t. = toer · tg. nld. = teruggaande naald · tr. = tricotsteek · v. = vaste · vlg. = volgens · volg. = volgende Vanaf * herh. betekent: een grotere stekengroep · (pg.) zo vaak herhalen als aangegeven