

JACKE



JACKE

Maat 36/38, 40/42 en 44/46

De gegevens voor maat 40/42 en 44/46 staan tussen haakjes. Wanneer er maar 1 getal staat aangegeven, geldt dit voor alle maten.

Materiaal: Lana Grossa Piuma (75 % scheerwol, 15 % alpaca, 10 % polyamide, looplengte 140 m/50 g) 500 (550 – 600) g olijf/grijs-groen/zwart (kl. 3); breinaalden nr. 7, een 40 cm lange rondbreinaald nr. 7, een haaknaald nr. 6.

Boordpatroon: afw. 4 s. r., 4 s. av. br.

Kabel met 35 s.: volgens breipatroon br. Alleen de hg. nld. zijn getekend; in de tg. nld. s. br., zoals ze zich voordoen. De 1e – 40e nld. steeds herh.

Tricotsteek: hg. nld. r., tg. nld. av. br.

Stekenproef: boordpatroon met naalden nr. 7: 13 s. en 20 nld. = 10 x 10 cm; kabel met naalden nr. 7: 35 s. en 20 nld. = 20 x 10 cm.

Rugpand: 81 (89 – 97) s. met naalden nr. 7 opzetten en de s. als volgt indelen: kant-s., 2 s. av., * 4 s. r., 4 s. av., vanaf * 2x br., 4 s. r., 35 s. kabel, ** 4 s. r., 4 s. av., vanaf ** 2x br., 4 s. r., 2 s. av., kant-s. (kant-s., 2 s. r., * 4 s. av., 4 s. r., vanaf * 3x br., 35 s. kabel, ** 4 s. r., 4 s. av., vanaf ** 3x br., 2 s. r., kant-s. – kant-s., 2 s. av., * 4 s. r., 4 s. av., vanaf * 3x br., 4 s. r., 35 s. kabel, ** 4 s. r., 4 s. av., vanaf ** 3x br., 4 s. r., 2 s. av., kant-s.). Bij 55 cm totale hoogte voor de armsgaten 1x 4 s. en in elke 2e nld. 1x 3 s., 2x telk. 2 s. en 2x telk. 1 s. aan weerszijden afk. = 55 (63 – 71) s. Bij 78 (80 – 82) cm totale hoogte voor de halsrand de middelste 35 s. afk. en beide helften afzonderlijk afmaken. Bij 79 (81 – 83) cm totale hoogte de overige 10 (14 – 18) s. afk. De andere helft in spiegelbeeld beëindigen.

Linkervoorpand: 41 (45 – 49) s. met naalden nr. 7 opzetten en de s. als volgt indelen: kant-s., 2 s. av., * 4 s. r., 4 s. av., vanaf * 2x br., 4 s. r., 17 s. kabel, hiertoe met de eerste 17 s. van het breipatroon br., kant-s. (kant-s., 2 s. r., * 4 s. av., 4 s. r., vanaf * 3x br., 17 s. kabel, hiertoe met de eerste 17 s. van het breipatroon br., kant-s. – kant-s., 2 s. av., * 4 s. r., 4 s. av., vanaf * 3x br., 4 s. r., 17 s. kabel, hiertoe met de eerste 17 s. van het breipatroon br., kant-s.). Bij 27 cm totale hoogte voor de zakopening de 10e tot 25e (14e tot 29e – 18e tot 33e) s. afk. en de overige s. stilleggen. Nu voor de binnenzak 16 s. met naalden nr. 7 opzetten en 19 cm in tricotsteek br. Dan de 16 s. van de binnenzak in plaats van de afgekante steken invoegen en met alle s. de stekenindeling voortzetten. Bij 55 cm totale hoogte voor het armsgat aan de rechterraand 1x 4 s. en in elke 2e nld. 1x 3 s., 2x telk. 2 s. en 2x telk. 1 s. afk. = 28 (32 – 36) s. Bij 70 (72 – 74) cm totale hoogte voor de halsrand aan de linkerrand 1x 5 s. en in elke

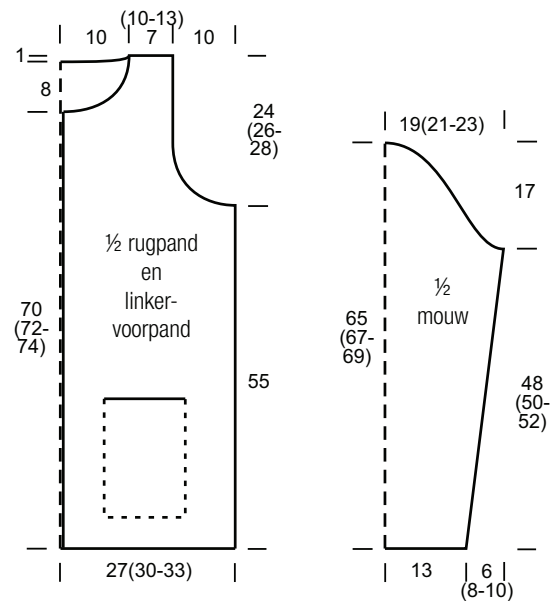
2e nld. 1x 4 s., 1x 3 s., 2x telk. 2 s. en 2x telk. 1 s. afk. Bij 79 (81 – 83) cm totale hoogte de overige 10 (14 – 18) s. afk.

Rechtervoorpand: in spiegelbeeld br., daarbij voor de kabel de laatste 17 s. van het breipatroon br.

Mouwen: 45 s. met naalden nr. 7 opzetten en de s. als volgt indelen: kant-s., 4 s. r., 35 s. kabel, 4 s. r., kant-s. Voor de mouwafschuiningen in de 13e (11e – 9e) nld. vanaf opzet 1x 1 s., dan 2x in elke 12e nld. en 5x in elke 10e nld. (5x in elke 10e nld. en 4x in elke 8e nld. – 9x in elke 8e nld. en 3x in elke 6e nld.) telk. 1 s. aan weerszijden meerd. = 61 (65 – 71) s. Met de gemeederde s. het boordpatroon voortzetten. Bij 48 (50 – 52) cm totale hoogte voor de mouwkop 1x 2 s. en in elke 2e nld. 13x telk. 1 s., 2x telk. 2 s. en 1x 3 s. aan weerszijden afk. Bij 65 (67 – 69) cm totale hoogte de overige 17 (21 – 27) s. afk.

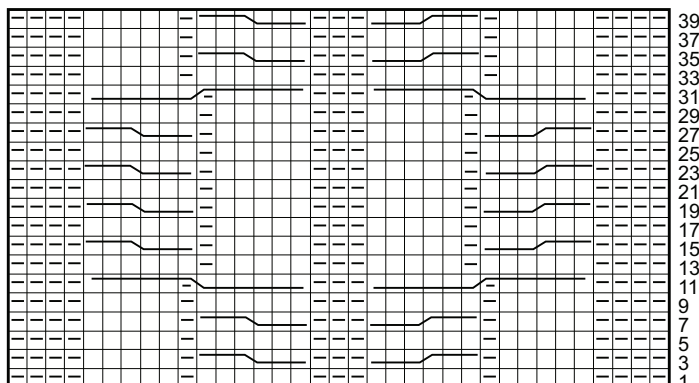
De 2e mouw op dezelfde manier br.

Afwerking: delen spannen, een beetje bevochtigen en laten drogen. Binnenzakken binnen aan de voorpanden naaien. De sluitingsranden van de voorpanden telkens met 1 rij vasten met haaknld. nr. 6 omhaken. Schoudernaden dichtnaaien. Voor de staande boord uit de halsrand 78 s. met de rondbreinaald nr. 7 opnemen en in de 1e nld. = tg. nld. de s. als volgt indelen: kant-s., 11 s. av., * 3 s. r., 4 s. av., vanaf * 3x br., 3 s. r., 6 s. av., ** 3 s. r., 4 s. av., vanaf ** 3x br., 3 s. r., 11 s. av., kant-s. Mouwen inzetten. Mouw- en zijnaden dichtnaaien.



Tekenverklaring:

- = 1 s. r.
- ▣ = 1 s. av.
- ▢▢▢▢ = 3 s. op een hulpnaald voor het werk leggen, 3 s. r. br., dan de s. van de hulpnaald r. br.
- ▢▢▢▢ = 3 s. op een hulpnaald achter het werk leggen, 3 s. r. br., dan de s. van de hulpnaald r. br.
- ▢▢▢▢▢▢ = 6 s. op een hulpnaald voor het werk leggen, 5 s. r. en 1 s. av. br., dan de s. van de hulpnaald r. br.
- ▢▢▢▢▢▢ = 6 s. op een hulpnaald achter het werk leggen, 6 s. r. br., dan de 1e s. van de hulpnaald av. en de volg. 5 s. r. br.



JACKE

Brei eerst een proeflapje, even een lastig karweitje, maar u heeft er baat bij. Daarmee kunt u vaststellen of het aantal steken en naalden van uw breiwerk met de aangegeven aantallen in de stekenproef overeenstemmen. Brei een lapje van 15 x 15 cm in tricotsteek of in het aangegeven patroon. Maak vervolgens een kartonnen sjabloon van 10 x 10 cm en leg het op het proeflapje.

Tel dan na: met hoeveel steken in de breedte en hoeveel naalden in de hoogte kom ik op een afmeting van precies 10 x 10 cm? Wanneer daar in uw proeflapje minder steken voor nodig zijn, moet u strakker breien of de breinaalden een 1/2 of 1 nummer dunner nemen. Wanneer in uw proeflapje juist meer steken op 10 x 10 cm komen, moet u lossere breien of dikkere naalden nemen.

AFKORTINGEN

aan weersz. = aan weerszijden; **afh.** = afhaken; **afk.** = afkanten; **afw.** = afwisselend; **av.** = averecht; **av. tr.** = averechte tricotsteek; **br.** = breien; **cm** = centimeter; **g** = gram; **gelijkm. verd.** = gelijkmatig verdeeld; **herh.** = herhalen; **hg. nld.** = heengaande naald; **kant-s.** = kantsteek; **kl.** = kleur; **l.** = losse; **ll.** = looplengte; **m** = meter; **meerd.** = meerderen; **midd.** = middelste; **mind.** = minderen; **nld.** = naald; **nr.** = nummer; **o.** = omslag; **opz.** = opzetten; **pg.** = patroongedeelte; **s.** = steek; **samenbr.** = samenbreien; **t.** = toer; **telk.** = telkens; **tg. nld.** = teruggaande naald; **tr.** = tricotsteek; **vlg.** = volgens; **volg.** = volgende

