

FILATI NO. 58

FILATI

Model 8

MANTEL IN KABELPATROON MET ZAKKEN



MANTEL IN KABELPATROON MET ZAKKEN

Maat 36 tot 42

Door de royale vorm past het model voor alle aangegeven maten.

Materiaal: „Cool Air“ (55% scheerwol (merinoswol), 33% (baby) alpaca, 12% polyamide, ll. = ca. 125 m/50 g) van Lana Grossa: ca. 800 g geeloranje (kl. 19); breinaalden nr. 5,5 en 7; telk. 1 rondbreinld. nr. 7 en 8, 80 cm lang; 1 haaknaald nr. 6.

Kettingrand: de 1e s. van elke nld. r. br. De laatste s. van elke nld. als bij het av. br. afh., daarbij de draad voor de s. verder leiden. Opgelet: alle randen met kettingrand breien!

Boordpatroon: afw. 2 s. r., 2 s. av. br.

Boordpatroon en kabelpatroon A/B (rugpand): vlg. breipatroon A/B br. De getallen linksbuiten geven de tg. nld. aan, rechtsbuiten de hg. nld. In alle niet getekende tg. nld. de s. br., zoals ze zich voordoen. In de breedte de nld. met de s. voor de 1e pijl beginnen, het pg. = 4 s. tussen de pijlen steeds herh., eindigen met de s. na de 2e pijl. Voor de duidelijkheid zijn er 3 pg. getekend. In de hoogte voor het boordpatroon vlg. breipatroon A de 1e – 7e nld. 1x br., dan de 6e en 7e nld. 6x herh. = in totaal 19 nld., daarna de 20e en 21e nld. 1x br., daarbij als getekend in elk pg. 2 s. meerd., voor het kabelpatroon vlg. breipatroon B de 1e – 24e nld. 1x br., dan de 5e – 24e nld. steeds herh.

Boordpatroon en kabelpatroon C/D (voorpanden): vlg. breipatroon C/D br. De getallen linksbuiten geven de tg. nld. aan, rechtsbuiten de hg. nld. In alle niet getekende tg. nld. de s. br., zoals ze zich voordoen. In de breedte de nld. met de s. voor de 1e pijl beginnen, het pg. = 4 s. tussen de pijlen steeds herh., eindigen met de s. na de 2e pijl. Voor de duidelijkheid zijn er 3 pg. getekend. In de hoogte voor het boordpatroon vlg. breipatroon C de 1e – 7e nld. 1x br., dan de 6e en 7e nld. 6x herh. = in totaal 19 nld., daarna de 20e en 21e nld. 1x br., daarbij als getekend in elk pg. 2 s. meerd., voor het kabelpatroon vlg. breipatroon D de 1e – 24e nld. 1x br., dan de 5e – 24e nld. steeds herh.

Stekenproef: 18 s. en 18,5 nld. kabelpatroon met nld. nr. 7 gebreed en hangend gemente = 10 x 10 cm.

Rugpand: 72 s. met nld. nr. 5,5 opzetten. Voor de boord 8 cm = 21 nld. boordpatroon vlg. breipatroon A br., daarbij met 1 tg. nld. en na de kant-s. met 2 s. r. beginnen, aan het einde van de nld. voor de kant-s. met 2 s. r. eindigen. In de laatste boord-nld. (= tg. nld.) voor de compensatie van het patroon als getekend in elk pg. 17x telk. 2 s. en 1x 1 s. meerd. = in totaal 107 s. Dan met nld. nr. 7 in kabelpatroon vlg. breipatroon B verder br. Na 61 cm = 112 nld. vanaf het boordeinde aan weersz. het begin van de armsgaten markeren en weer recht-door verder br. Bij een armsgathoogte van 20 cm = 38 nld. aan weersz. voor de schouderafschuiningen 6 s. afk., dan in elke 2e nld. nog 4x 6 s. en 1x 7 s. afk. Dan de midd. 33 s. voor de kraag stilleggen.

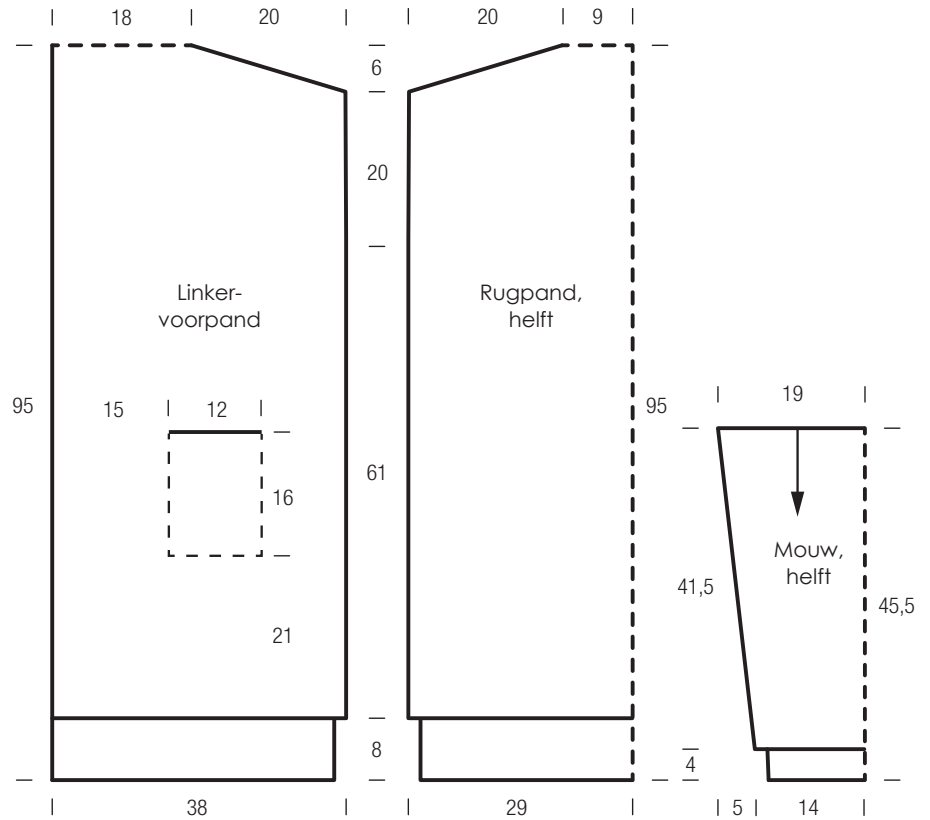
Linkervoorpand: eerst voor de binnenzak 23 s. met nld. nr. 7 opzetten. Tricotsteek (hg. nld. r., tg. nld. av.) br., daarbij met 1 tg. nld. beginnen. Na 16 cm = 33 nld. vanaf de opzet de s. stilleggen. Nu voor het voorpand 48 s. met nld. nr. 5,5 opzetten. Voor de boord 8 cm = 21 nld. boordpatroon vlg. breipatroon C br., daarbij met 1 tg. nld. en na de kant-s. met 2 s. av. beginnen, aan het einde van de nld. voor de kant-s. met 2 s. av. eindigen. In de laatste boord-nld. (= tg. nld.) voor de compensatie van het patroon als getekend in elk pg. 11x telk. 2 s. en 1x 1 s. meerd. = in totaal 71 s. Dan met nld. nr. 7 in kabelpatroon volgens breipatroon D verder br. Na 37 cm = 68 nld. vanaf het boordeinde voor de zakopening de 23e – 43e s. vanaf de rechterrands afk. In de volg. tg. nld. de stilgelegde s. van de binnenzak invoegen, daarbij de 1e s. met de 1e s. voor de afgekante s. vlg. het patroon samenbr., de volg. 21 s. logisch in kabelpatroon br., de laatste s. met de 1e s. na de afgekante s. vlg. patroon samenbr. Dan weer met alle s. samenhangend logisch in kabelpatroon verder br. Het armsgat aan de rechterrands op dezelfde hoogte als bij het rugpand markeren. Bij een armsgathoogte van 20 cm = 38 nld. de schouder aan de rechterrands als bij het rugpand schuin afwerken. Na de laatste schoudermindering de overige 34 s. voor de kraag stilleggen.

Rechtersvoorpand: in spiegelbeeld t.o.v. het linkervoorpand br., het patroon echter als bij het linkervoorpand inbreien.

Eerst de schouderaden dichtnaaien. Mouwen: van boven naar beneden in pijlrichting aanbreien. Hiertoe tussen de markeringen 71 s. met de rondbreinld. opnemen. In kabelpatroon br., daarbij met 1 tg. nld. en na de kant-s. met 3 s. av. beginnen, aan het einde van de nld. voor de kant-s. met 3 s. av. eindigen. Dan als vanaf de 11e nld. vlg. breipatroon B verder br. Aan weersz. voor de afschuiningen in de 6e nld. vanaf mouwbegin 1 s. mind., dan in elke 8e nld. nog 8x 1 s. mind. = 53 s. Na 41,5 cm = 77 nld. vanaf mouwbegin voor de boord in boordpatroon met nld. nr. 5,5 verder br., daarbij in de 1e nld. gelijkmatig verdeeld 17 s. mind., hiertoe in elke kabel-ribbel 2 s. vlg. patroon samenbr. = 36 s. Nu logisch het boordpatroon voorzetten, daarbij de s. br., zoals ze zich voordoen. Bij een boordhoogte van 4 cm = 10 nld. de s. losjes afk., zoals ze zich voordoen.

Afwerken: deel spannen, bevochtigen en laten drogen. Zijmouw-naden dichtnaaien. Binnenzakken aan de binnenkant aannaaien. De stilgelegde kraag-s. op de rondbreinld. nr. 7 nemen = 101 s. De kraag logisch in het kabelpatroon voortzetten. Bij een kraaghoogte van 6 cm met de rondbreinld. nr. 8 verder br. Bij een kraaghoogte van 13 cm (= 2 nld. na de laatste kruisingen) de s. losjes afk., zoals ze zich voordoen. Kraag naar buiten omslaan. Met de haaknld. nr. 6 de verticale randen van de voorpanden inclusief de korte kanten van de kraag met telk. 1 rij v. en 1 rij kreeft-s. (= v. van links naar rechts) omhaken.

MANTEL IN KABELPATROON MET ZAKKEN



Tekenverklaring:

⊞ = kant-s. in kettingrand

□ = 1 s. r.

▢ = 1 s. av.

☑ = 1 s. r. gedraaid uit het dwarsdraadje meer.

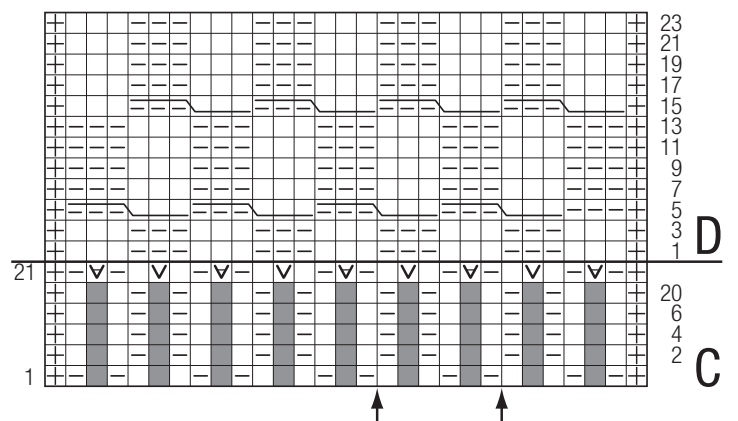
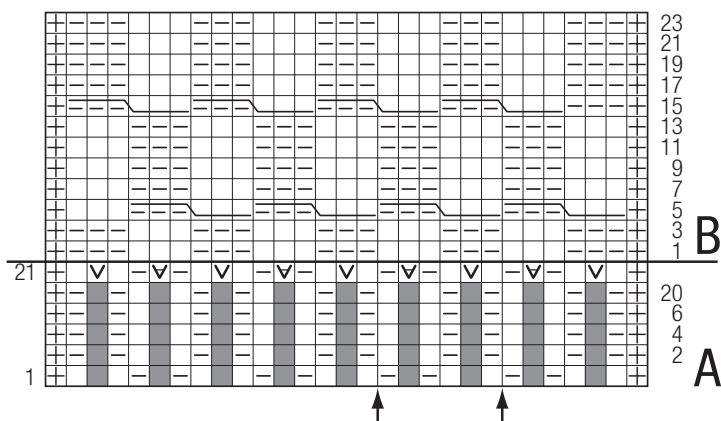
☑ = 1 s. av. gedraaid uit het dwarsdraadje meer.

■ = geen steek, zorgt alleen voor een beter overzicht en wordt bij het breien gewoon overgeslagen

⊞⊞⊞⊞⊞

= 6 s. naar links kruisen: 3 s. op een hulplnd. voor het werk leggen, de volg. 3 s. r. br., dan de 3 s. van de hulplnd. av. br.

Breipatronen A/B en C/D



MANTEL IN KABELPATROON MET ZAKKEN

HET PROEFLAPJE

Brei eerst een proeflapje, even een lastig karweitje, maar u heeft er baat bij. Daarmee kunt u vaststellen of het aantal steken en naalden van uw breiwerk met de aangegeven aantallen in de stekenproef overeenstemmen. Brei een lapje van 15 x 15 cm in tricotsteek of in het aangegeven patroon. Maak vervolgens een kartonnen sjabloon van 10 x 10 cm en leg het op het proeflapje. Tel dan na: met hoeveel steken in de breedte en hoeveel naalden in de hoogte komt u op een afmeting van precies 10 x 10 cm? Wanneer daar in uw proeflapje minder steken voor nodig zijn, moet u strakker breien of de breinaalden een 1/2 of 1 nummer dunner nemen. Wanneer in uw proeflapje juist meer steken op 10 x 10 cm komen, moet u losser breien of dikere naalden nemen.

AFKORTINGEN:

aan weersz. = aan weerszijden · **afb.** = afbeelding · **afh.** = afhalen · **afk.** = afkanten · **afw.** = afwisselend · **av.** = averecht
av. tr. = averechte tricotsteek · **br.** = breien · **db.st.** = dubbel stokje · **d.w.z.** = dat wil zeggen · **gelijkm. verd.** = gelijkmatig verdeeld
hg. nld. = heengaande naald · **h.st.** = half stokje · **hv.** = halve vaste · **herh.** = herhalen · **kant-s.** = kantsteek · **kl.** = kleur · **l.** = losse
ll. = looplengte · **meerd.** = meerderen · **midd.** = middelste · **mind.** = minderen · **nld.** = naald · **o.** = omslag · **ø** = diameter
opz. = opzetten · **pg.** = patroongedeelte · **s.** = steek · **samenbr.** = samenbreien · **st.** = stokje · **t.** = toer · **tg. nld.** = teruggaande naald · **tr.** = tricotsteek · **v.** = vaste · **vlg.** = volgens · **volg.** = volgende

Vanaf * herh. betekent: een grotere stekengroep (pg.) zo vaak herhalen als aangegeven