

CLASSICI NO. 17

FILATI

Model 1

MANTEL



## MANTEL

**Maat** 36/38, 40/42 en 44 De gegevens voor maat 40/42 en 44 staan tussen haakjes. Wanneer er maar 1 getal staat aangegeven, geldt dit voor alle maten.

**Materiaal:** Lana Grossa Landlust Merino 120 (100% merinoscheerwol superwash, looplengte 120 m/50 g), 900 (1000 – 1100) g grijs-groen (kl. 135) en Lana Grossa Landlust Merino 180 (100% merinoscheerwol superwash, looplengte 180 m/50 g), 50 g grijsgroen (kl. 235); breinaalden nr. 5, 7 en 8, 1 hulpsnaald.

**Boordpatroon:** afwisselend 2 s. av., 2 s. r.

**Averechte tricotsteek:** hg. nld. av., tg. nld. r.

**Tricotsteek:** hg. nld. r., tg. nld. av.

**Kabel (= 14 s.):** zie breipatroon. Hg. en tg. nld. zijn getekend. De s. zijn zo getekend, zoals ze gebreid worden. De 1e – 16e nld. steeds herh.

**Dubbele kant-s.:** hg. nld.: aan het begin van de nld. de 1e s. r. br., de volg. s. als bij het av. br. afh., daarbij de draad achter het werk verder leiden. Aan het einde van de nld. de voorlaatste s. als bij het av. br. afh., daarbij de draad achter het werk verder leiden, de laatste s. r. br. Tg. nld.: aan het begin van de nld. de 1e s. als bij het av. br. afh., daarbij de draad voor het werk verder leiden, de volg. s. av. br. Aan het einde van de nld. de voorlaatste s. av. br., de laatste s. als bij het av. br. afh., daarbij de draad voor het werk verder leiden.

**Stekenproef:** av. tr. met Landlust Merino 120 en naalden nr. 8: 13 s. en 20 nld. = 10 x 10 cm. Kabel met Landlust Merino 120 en naalden nr. 8: 14 s. = 8 cm breed. Tricotsteek met Landlust Merino 180 en naalden nr. 5: 21 s. en 32 nld. = 10 x 10 cm.

**Rugpand:** 80 s. met naalden nr. 7 en Landlust Merino 120 opzetten. In boordpatroon br., daarbij in de 1e nld., = tg. nld., s. als volgt indelen: kant-s., \* 2 s. av., 2 s. r., vanaf \* steeds herh., 2 s. av., kant-s. Na 9 cm in de laatste tg. nld. gelijkmatig verdeeld 0 (4–8) s. meerdd. = 80 (84–88) s. Met naalden nr. 8 in av. tr. verder br. Bij 95 cm totale hoogte voor de schouderafschuining 1 x 3 s. aan weersz. afk., dan in elke 2e nld. 7 x 3 s. en 1 x 4 s. (in elke 2e nld. 5 x 3 s. en 3 x 4 s. – in elke 2e nld. 3 x 3 s. en 5 x 4 s.) aan weersz. afk. Bij 101 cm totale hoogte voor het halsgat de midd. 14 s. afk., dan in elke 2e nld. 1 x 3 s. en 1 x 2 s. mind.

**Linkervoorpand:** 71 s. met naalden nr. 7 en Landlust Merino 120 opzetten. In boordpatroon br., daarbij in de 1e nld., = tg. nld., s. als volgt indelen: dubbele kant-s., \* 2 s. av., 2 s. r., vanaf \* steeds herh., kant-s. Na 9 cm met naalden nr. 8 verder br. en s. als volgt indelen: kant-s., 6 s. av. tr., daarbij 1 (2–3) s. meerdd. = 7 (8–9) s. av. tr., 14 s. kabel, 6 s. av. tr., daarbij 1 (2–3) s. meerdd. = 7 (8–9) s. av. tr., 42 s. boordpatroon, dubbele kant-s. = 73 (75–77) s. Bij 95 cm totale hoogte de schouderafschuining aan de rechterraand als bij het rugpand beschreven uitvoeren = 45 s. Voor de kraag nog 11 cm br., dan s. stilleggen.

**Rechtersvoorpand:** als het linkervoorpand, echter in spiegelbeeld br.

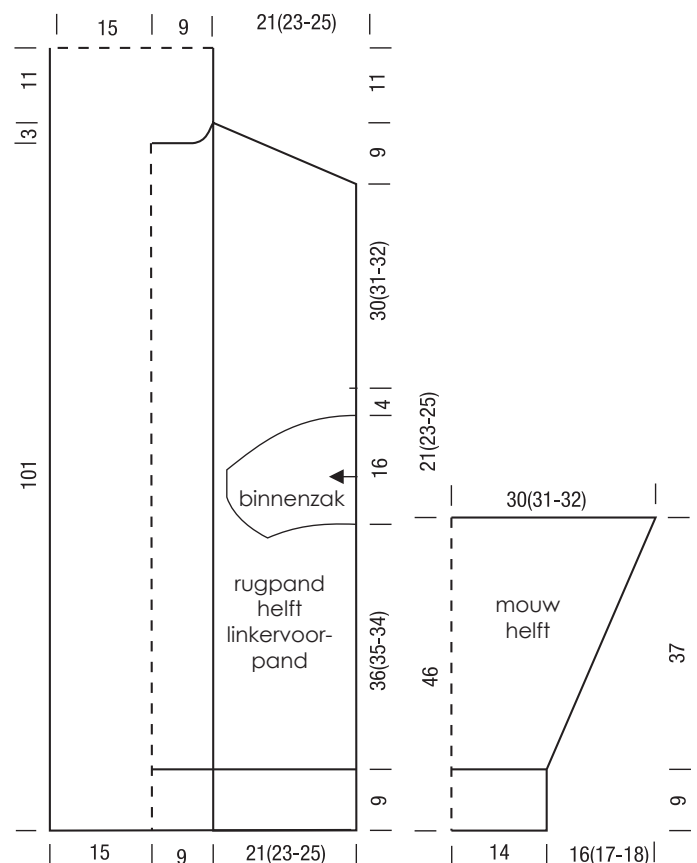
**Mouwen:** 44 s. met naalden nr. 7 en Landlust Merino 120 opzetten. In boordpatroon br., daarbij in de 1e nld., = tg. nld., s. als volgt indelen: kant-s., \* 2 s. av., 2 s. r., vanaf \* steeds herh., 2 s. av., kant-s. Na 9 cm met naalden nr. 8 verder br. en s. als volgt indelen: kant-s., 14 s. av. tr., 14 s. kabelpatroon, 14 s. av. tr., kant-s. Voor de mouwafschuining in de 5e nld. 1 x 1 s. aan weersz. meerdd., dan in elke 4e

nld. 8 x 1 s., dan afw. in elke 2e en 4e nld. 12 x 1 s. (in elke 4e nld. 4 x 1 s., dan afw. in elke 2e en 4e nld. 17 x 1 s. – afw. in elke 2e en 4e nld. 22 x 1 s.) aan weersz. meerdd. = 86 (88–90) s. De gemeerderde s. in av. tr. br. Bij 46 cm totale hoogte alle s. afk. De 2e mouw op dezelfde manier br.

**Binnenzak linkermantelhelft:** uit de zijrand van het linkervoorpand, 34 (35–36) cm vanaf het begin van de schouderafschuining, 36 s. met Landlust Merino 180 opnemen. Met naalden nr. 5 in tr. br. Voor de vorm van de zak aan de linkerrand in elke 6e nld. 3 x 1 s., in elke 4e nld. 6 x 1 s. en in elke 2e nld. 5 x 1 s. en 3 x 2 s. mind. Tegelijkertijd aan de rechterraand in de 27e nld. 1 x 1 s. meerdd., dan in elke 4e nld. 4 x 1 s. meerdd. In de volg. 5e nld. 1 x 1 s. mind., dan in elke 2e nld. 4 x 1 s. en 2 x 2 s. mind. Bij 19 cm totale hoogte de overige 12 s. afk. Voor de 2e helft van de binnenzak uit de rechterzijnaad van het rugpand 36 s. met Landlust Merino 180 opnemen en in spiegelbeeld br. Naad van de binnenzak dichtnaaien. De zijde in tricotsteek in s. de binnenkant van de zak.

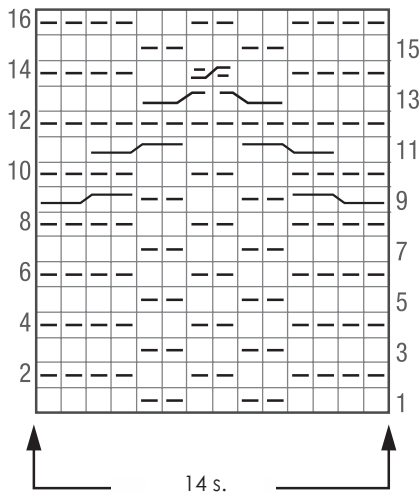
**Binnenzak rechtermantelhelft:** als de binnenzak van de linkermantelhelft, echter in spiegelbeeld br.

**Afwerken:** delen spannen, bevochtigen en laten drogen. Schoudernaaden dichtnaaien. De telk. 45 s. van de kraagbies met maassteken met elkaar verbinden. Bies aan de achterste halsrand naaien. Mouwen aan weerszijden van de schoudernaad telkens 30 (31–32) cm aannaaien. Mouwnaden dichtnaaien. Zijnaden tussen mouwen en naadzak 4 cm dichtnaaien, 16 cm voor de zakopening openlaten. De rest van de zijnaad aan weerszijden dichtnaaien.










## MANTEL

## Breipatroon



## Tekensverklaring:

-  = 1 s. r.
-  = 1 s. av.
-  = eerst de 2e s. av. br., daarbij achter de 1e s. insteken, dan de 1e s. av. br.
-  = 2 s. op een hulpnaald voor het werk leggen, 1 s. r. br., dan de s. van de hulpnaald r. br.
-  = 1 s. op een hulpnaald achter het werk leggen, 2 s. r. br., dan de s. van de hulpnaald r. br.
-  = 2 s. op een hulpnaald voor het werk leggen, 2 s. r. br., dan de s. van de hulpnaald r. br.
-  = 2 s. op een hulpnaald achter het werk leggen, 2 s. r. br., dan de s. van de hulpnaald r. br.

## Stekenproef

Maak altijd eerst een proeflapje. Brei hiervoor een lapje van 12 x 12 cm. Brei het lapje in het patroon dat bij het proeflapje van het model vermeld staat. Tel nu bij het middelste deel bij een vierkant van 10 x 10 cm het aantal steken in de breedte en het aantal naalden in de hoogte. Als het aantal steken en naalden niet met de gegevens in de beschrijving overeenkomt, dan moet je de dikte van de breinaalden aanpassen: als je minder steken en naalden hebt, brei je vrij los en neem je dunnere breinaalden (1/2 tot heel nummer); als je meer steken hebt, brei je vrij strak en neem je dikkere breinaalden.

**Opgelet:** op het etiket van het garen staat ook altijd de stekenverhouding bij een proeflapje in tricotsteek vermeld. Dit is echter niet doorslaggevend voor het model. Neem de gegevens van het model dat je wilt breien, als uitgangspunt.

## Afkortingen

**aan weersz.** = aan weerszijden; **afb.** = afbeelding; **afh.** = afhalen; **afk.** = afkanten; **afw.** = afwisselend; **av.** = averecht; **av. tr.** = averechte tricotsteek; **br.** = breien; **cm** = centimeter; **db.st.** = dubbel stokje; **g** = gram; **gedr.** = gedraaid; **gelijkm. verd.** = gelijkmatig verdeeld; **hg. nld.** = heengaande naald; **h.st.** = half stokje; **hv.** = halve vaste; **herh.** = herhalen; **kant-s.** = kantsteek; **kl.** = kleur; **l.** = losse; **ll.** = looplengte; **m** = meter; **meerd.** = meerderen; **midd.** = middelste; **mind.** = minderen; **nld.** = naald; **nr.** = nummer; **o.** = omslag; **ø** = diameter; **opz.** = opzetten; **pg.** = patroongedeelte; **s.** = steek; **samenbr.** = samenbreien; **st.** = stokje; **t.** = toer; **tg. nld.** = teruggaande naald; **tr.** = tricotsteek; **v.** = vaste; **vlg.** = volgens; **volg.** = volgende

