

LINEA PURA NO. 13

FILATI

Model 10

LANG VEST



LANG VEST

Maat 36 tot 44 (46 tot 50)

De gegevens voor maat 46 tot 50 staan tussen haakjes. Wanneer er maar 1 getal staat aangegeven, geldt dit voor alle aangegeven maten.

Materiaal: „Cashseta“ (40% modaal, 30% polyamide, 15% kasjmier, 15% zijde, ll. = ca. 100 m/50 g) van Lana Grossa: ca. **650 (700) g** taupe (kl. 4); breinaalden nr. 6.

Knoopjesrand: de 1e s. van elke nld. als bij het recht br. afh. De laatste s. van elke nld. r. br.

Splitpatroon met aan weersz. patentrand over telkens 2 s.: vlg. breipatroon br. De getallen rechtsbuiten geven de hg. nld. aan, linksbuiten de tg. nld. In de breedte de nld. met de s. voor de 1e pijl beginnen, het pg. = 12 s. tussen de pijlen steeds herh., eindigen met de s. na de 2e pijl. **Opgelet:** bij het afkanten binnen de nld. telt de laatste verkregen s. bij de volgende 5 s., die gebreed worden = 6 s. Voor de duidelijkheid zijn er 2 pg. getekend. De telk. 2 s. met grijze ondergrond aan weersz. gelden telkens voor de patentrand. In de hoogte de 1e – 8e nld. 1x br., dan deze 8 nld. steeds herh.

Tricotsteek: hg. nld. r., tg. nld. av. br.

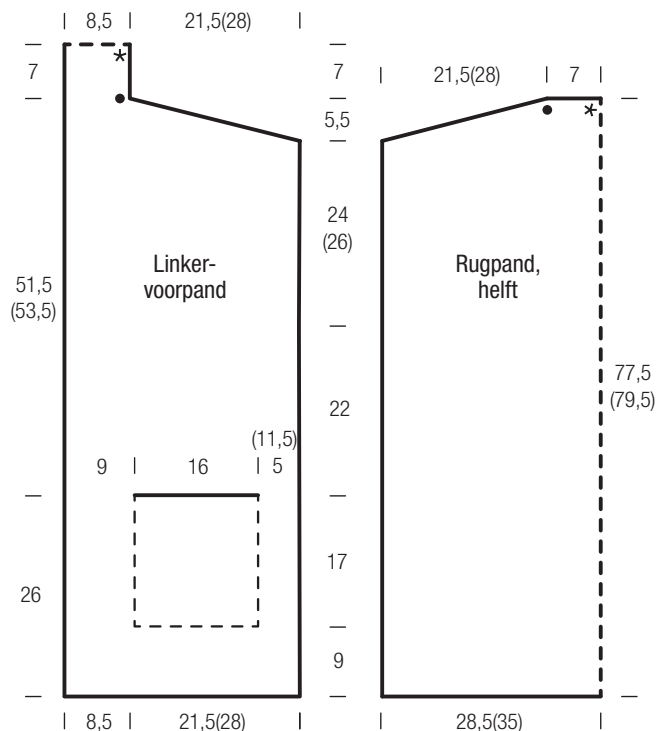
Stekenproef: 19 s. en 21,5 nld. splitpatroon met nld. nr. 6 = 10 x 10 cm.

Rugpand: 110 (134) s. opzetten. In splitpatroon met patentrand br. Na 48 cm = 104 nld. vanaf de opzet aan weersz. het begin van de armsgaten markeren en rechtdoor verder br. Bij een armsgathoogte van 24 (26) cm = 52 (56) nld. aan weersz. voor de schouderafschuiningen 8 (10) s. afk., dan in elke 2e nld. nog 5x 7 (9) s. afk. In de volg. nld. de midd. 24 s. voor de rechte halsrand afk.

Linkervoorpand: eerst voor de binnenzak 30 s. opzetten. Tr. br. Na 17 cm = 40 nld. vanaf de opzet de s. stilleggen. Dan voor het voorpand 62 (74) s. opzetten. In splitpatroon met patentrand br. Na 26 cm = 54 nld. vanaf de opzet voor de zakopening de 13e – 42e (25e – 54e) s. vanaf de rechterrand afk. en in plaats daarvan de 30 stilgelegde s. van de binnenzak invoegen. Dan weer met alle s. samenhangend logisch in splitpatroon verder br. Het armsgat aan de rechterrands op dezelfde hoogte als bij het rugpand markeren. Bij een armsgathoogte van 24 (26) cm = 52 (56) nld. aan de rechterrands de schouder als bij het rugpand afschuinen. Met de overige 19 s. voor de kraag als tot nu toe rechtdoor verder br., daarbij de 1e s. aan de schouder als knoopjesrand br. Bij een kraaglengte van 7 cm = 16 nld. is het middenachter bereikt. Nu de s. stilleggen.

Rechtersvoorpand: in spiegelbeeld t.o.v. het linkervoorpand breien.

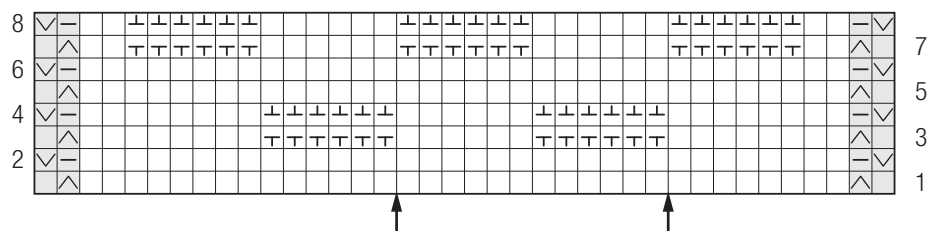
Afwerken: delen spannen, bevochtigen en laten drogen. Binnenzakken aan de binnenkant vastnaaien. Dan de schouderaden met matrassteken dichtnaaien. Zo liggen de delen met de verkeerde kanten op elkaar. Nu de zijnaden met matrassteken dichtnaaien, daarbij telkens de buitenste patentrand-s. afnaaien, zodat de binnenste als naadversiering zichtbaar zijn. De stilgelegde s. voor de achterste kraagnaad met maassteken met elkaar verbinden. De binnenste kraagrand vlg. de markeringen aan de achterste halsrand naaien. **Opgelet:** het vest wordt door het gewicht en door het patroon ca. 15 cm langer bij het dragen.



Tekenverklaring:

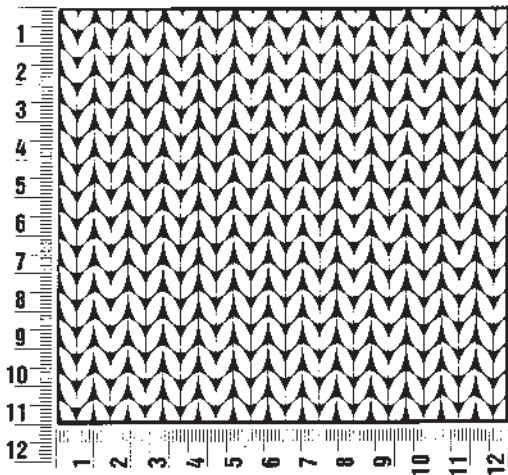
- = 1 s. r.
- ▢ = 1 s. av.
- ⊕ = 1 s. afk.
- ⊖ = 1 s. nieuw opzetten
- ⊗ = 1 s. als bij het av. br. afh., daarbij de draad voor de s. verder leiden
- ⊘ = 1 s. als bij het av. br. afh., daarbij de draad achter de s. verder leiden

Breipatroon



LANG VEST

STEKENPROEF



Maak eerst een stekenproef! Brei hiertoe een proeflapje van 12 x 12 cm in het patroon van het gewenste model. Daarna telt u het aantal steken en naalden die in een stuk van 10 x 10 cm passen. Wanneer het minder steken zijn dan het aangegeven aantal in de -werkbeschrijving, moet u vaster breien of dunnere naalden gebruiken (1/2 tot 1 naalddikte). Heeft u meer steken geteld is het omgekeerd: probeer losser te breien of neem dikkere naalden.

Denk eraan: iedereen heeft een andere hand van breien. Daarom zijn de gegevens voor de stekenproef op het papieren bandje van de wol ook niet voor iedereen geldig. Bovendien gelden deze gegevens alleen voor een proeflapje in tricotsteek. Voor een tevredenstellend resultaat is het maken van een proeflapje onontbeerlijk. Uw lievelingstrui moet er immers niet alleen mooi uitzien, hij moet ook passen!

AFKORTINGEN

aan weersz. = aan weerszijden	br. = breien	mind. = minderen	samenbr. = samenbreien	Vanaf * herh. betekent: een grotere stekengroep (pg.) zo vaak herhalen als aangegeven
afb. = afbeelding	cm = centimeter	nld. = naald	st. = stokje	
afh. = afhalen	db.st. = dubbel stokje	nr. = nummer	t. = toer	
afk. = afkanten	d.w.z. = dat wil zeggen	o. = omslag	tg. nld. = teruggaande naald	
afw. = afwisselend	g = gram	∅ = diameter	tr. = tricotsteek	
av. = averecht	gelijkm. verd. = gelijkmatig verdeeld	opz. = opzetten	v. = vaste	
av. tr. = averechte tricotsteek	hg. nld. = heengaande naald	pg. = patroongedeelte	vlg. = volgens	
	h.st. = half stokje	s. = steek	volg. = volgende	
	hv. = halve vaste			