

CLASSICI NO. 18

FILATI

Model 27

TRUI



TRUI

Maat 36/38, 40/42 en 44

De gegevens voor maat 40/42 en 44 staan tussen haakjes. Wanneer er maar 1 getal staat aangegeven, geldt dit voor alle maten.

Materiaal: Lana Grossa Alta Moda Cotelana (45% merinoscheerwol superwash, 45% katoen, 10% polyamide, looplengte 150 m/50 g), 350 (400 – 450) g grèze (kl. 7); breinaalden nr. 5,5, 1 rondbreinld. nr. 5,5, 100 cm lang, 1 rondbreinld. nr. 4,5, 40 cm lang.

Basispatroon: aantal s. deelbaar door 2 + 1 + kant-s. Zie breipatroon. Alleen de hg. nld. zijn getekend. In de tg. nld. de s. br., zoals ze zich voordoen. De 1e – 6e nld. steeds herh.

Dubbele kant-s.: hg. nld.: aan het begin van de nld. de 1e s. als bij het av. br. afh., daarbij de draad achter het werk verder leiden en strak aantrekken, 1 s. r. br. Aan het einde van de nld. de voorlaatste s. r. br., de laatste s. als bij het av. br. afh., daarbij de draad achter het werk verder leiden. Tg. nld.: aan het begin van de nld. de 1e s. av. br., de volg. s. als bij het av. br. afh., daarbij de draad voor het werk verder leiden en strak aantrekken. Aan het einde van de nld. de voorlaatste s. als bij het av. br. afh., daarbij de draad voor het werk verder leiden, de laatste s. av. br.

Ketting-kant-s.: hg. nld.: de 1e en laatste s. r. br. Tg. nld.: de 1e en laatste s. als bij het av. br. afh., daarbij de draad voor het werk verder leiden en strak aantrekken.

Stekenproef: basispatroon met nld. nr. 5,5: 12 s. en 35 nld. = 10 x 10 cm.

OPGELET: de complete trui wordt aan één stuk via de schouders gebreid. Het voorpand is 6 cm korter dan het rugpand. Men begint bij het voorpand.

Voor- en rugpand: 73 (77 – 81) s. met nld. nr. 5,5 losjes opzetten en 1 tg. nld. rechte s. br. In basispatroon verder br., daarbij aan weersz. dubbele kant-s. br. Na 6 cm aan weersz. de dubbele kant-s. r. samenbr. = 71 (75 – 79) s. Van nu af aan ketting-kant-s. br. Bij 24 (25 – 26) cm totale hoogte voor de mouwen 1 x 2 s. aan weersz. meerd., dan in elke 4e nld. 10 x 2 s., in elke 2e nld. 3 x 2 s. en 1 x 12 s. aan weersz. meerd. = 151 (155 – 159) s. De gemeerderde s. in het basispatroon opnemen. Tussendoor met de rondbreinld. nr. 5,5, 100 cm lang, verder br. Voor de mouwranden van nu af aan aan weersz. weer dubbele kant-s. br., hiertoe aan weersz. uit de kant-s. 2 s. eruit

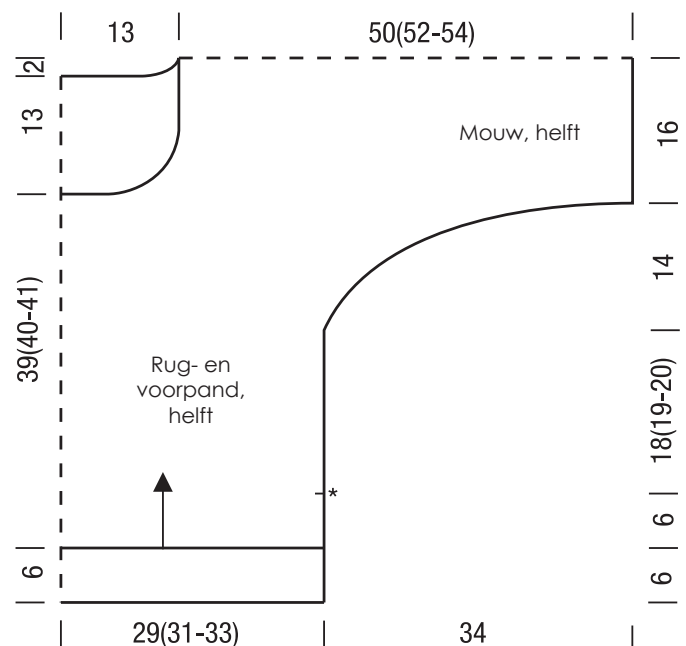
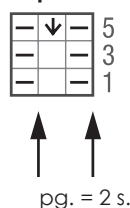
br. = 153 (157 – 161) s. Bij 39 (40 – 41) cm totale hoogte voor de hals de midd. 19 s. afk. De 67 (69 – 71) s. van de rechterschouderpandheft stilleggen. Met de 67 (69 – 71) s. van de linkerschouderpandheft verder br. en voor de halsrondding aan de linkerrand in de volg. 2e nld. 1 x 2 s., dan in elke 4e nld. 2 x 2 s. mind. = 61 (63 – 65) s. Rechtdoor verder br. Bij 54 (55 – 56) cm totale hoogte is de schouderlijn bereikt, markering aanbrengen. Nu voor de achterste halsrand aan de linkerrand in de volg. 4e nld. 1 x 2 s. meerd. en in de volg. 2e nld. nog een keer 1 x 2 s. meerd. = 65 (67 – 69) s. S. stilleggen. De voorheen stilgelegde 67 (69 – 71) s. van de rechterschouderpandheft weer op de naald nemen en de halsrondding van de voorste en achterste halsrand aan de rechterschouder uitvoeren. Wanneer er weer 65 (67 – 69) s. op de naald zijn, tussen de beide helften 23 s. opzetten. Nu met alle 153 (157 – 161) s. rechtdoor verder br. Na 16 cm vanaf de gemarkeerde schouderlijn aan weersz. de dubbele kant-s. samenbr. = 151 (155 – 159) s. De kant-s. van nu af aan weer als ketting-kant-s. breien. In de volg. nld. voor de mouwen 1 x 12 s. aan weersz. afk., dan in elke 2e nld. 3 x 2 s., dan in elke 4e nld. 11 x 2 s. aan weersz. mind. = 71 (75 – 79) s. Rechtdoor verder br. Na 48 (49 – 50) cm vanaf de gemarkeerde schouderlijn aan weersz. de kant-s. verdubbelen = 73 (77 – 81) s. Van nu af aan aan weersz. weer dubbele kant-s. br. Na nog eens 12 cm alle s. in de 6e nld. basispatroon losjes r. afk., daarbij de dubbele kant-s. als voorheen r. samenbr.

Afwerken: deel spannen, bevochtigen en laten drogen. Voor het rolrandje uit de halsrand ca. 110 s. opnemen. Met de rondbreinld. nr. 4,5 in toeren rechte s. br. In de 8e t. alle s. afk. Zij- en mouwnaden dichtnaaien, daarbij voor de zijsplitten de zijnaad tot *, zie markering in het patroonschema, dichtnaaien.

Tekenverklaring:

- ☐ = 1 s. r.
- ☐ = 1 s. av.
- ☑ = s. laten vallen, 4 nld. diep oplossen, dan door de s. steken, draad halen, daarbij de 4 dwarsliggende draden mee opnemen en draad lang trekken.

Breipatroon



TRUI

HET PROEFLAPJE

Brei eerst een proeflapje, even een lastig karweitje, maar u heeft er baat bij. Daarmee kunt u vaststellen of het aantal steken en naalden van uw breiwerk met de aangegeven aantallen in de stekenproef overeenstemmen. Brei een lapje van 15 x 15 cm in tricotsteek of in het aangegeven patroon. Maak vervolgens een kartonnen sjabloon van 10 x 10 cm en leg het op het proeflapje. Tel dan na: met hoeveel steken in de breedte en hoeveel naalden in de hoogte komt u op een afmeting van precies 10 x 10 cm? Wanneer daar in uw proeflapje minder steken voor nodig zijn, moet u strakker breien of de breinaalden een 1/2 of 1 nummer dunner nemen. Wanneer in uw proeflapje juist meer steken op 10 x 10 cm komen, moet u losser breien of dickere naalden nemen.

AFKORTINGEN:

aan weersz. = aan weerszijden
 afb. = afbeelding
 afh. = afhalen
 afk. = afkanten
 afw. = afwisselend
 av. = averecht
 av. tr. = averechte tricotsteek
 br. = breien
 cm = centimeter
 db.st. = dubbel stokje
 d.w.z. = dat wil zeggen
 g = gram

gelijkm. verd. = gelijkmatig verdeeld
 hg. nld. = heengaande naald
 h.st. = half stokje
 hv. = halve vaste
 herh. = herhalen
 kant-s. = kantsteek
 kl. = kleur
 l. = losse
 ll. = looplengte
 m = meter
 meerd. = meerderen

midd. = middelste
 mind. = minderen
 nld. = naald
 nr. = nummer
 o. = omslag
 ø = diameter
 opz. = opzetten
 pg. = patroongedeelte
 s. = steek
 samenbr. = samenbreien
 st. = stokje
 t. = toer

tg. nld. = teruggaande naald
 tr. = tricotsteek
 v. = vaste
 vlg. = volgens
 volg. = volgende

Vanaf * herh. betekent: een grotere stekengroep (pg.) zo vaak herhalen als aangegeven