

CLASSICI NO.19

FILATI

Model 14

TRUI



TRUI

Maat 36/38, 40/42 en 44

De gegevens voor maat 40/42 en 44 staan tussen haakjes. Wanneer er maar 1 getal staat aangegeven, geldt dit voor alle maten.

Materiaal: Lana Grossa **Tre Seta** (40% merinoscheerwol, 35% zijde, 20% baby alpaca, 5% viscose, looplengte 130 m/50 g), **450 (500 – 550) g** dooiergeel (**kl. 17**); breinaalden nr. 5, 1 rondbreinld. nr. 4,5 en 5, 40 cm lang, 2 kabelhulpnaalden.

Boordpatroon in toeren: aantal steken deelbaar door 2. **1e toer:** * 1 s. r., 1 s. av., vanaf * steeds herh. De 1e t. steeds herh.

Kabel-boordpatroon: aantal steken deelbaar door 14 + 3 (13 - 9) s. + kant-s. Zie breipatroon 1 (2 - 3). Hg. en tg. nld. zijn getekend. De s. zijn zo getekend, zoals ze gebreid worden. De 1e - 10e nld. steeds herh.

Geaccentueerde meerderingen: rechterraand: kant-s., 1 s. av., 1 s. r. gedraaid resp. 1 s. av. gedraaid uit het dwarsdraadje naar de volg. s. br. Linkerrand: 1 s. r. gedraaid resp. 1 s. av. gedraaid uit het dwarsdraadje naar de volg. s. br., 1 s. av., kant-s.

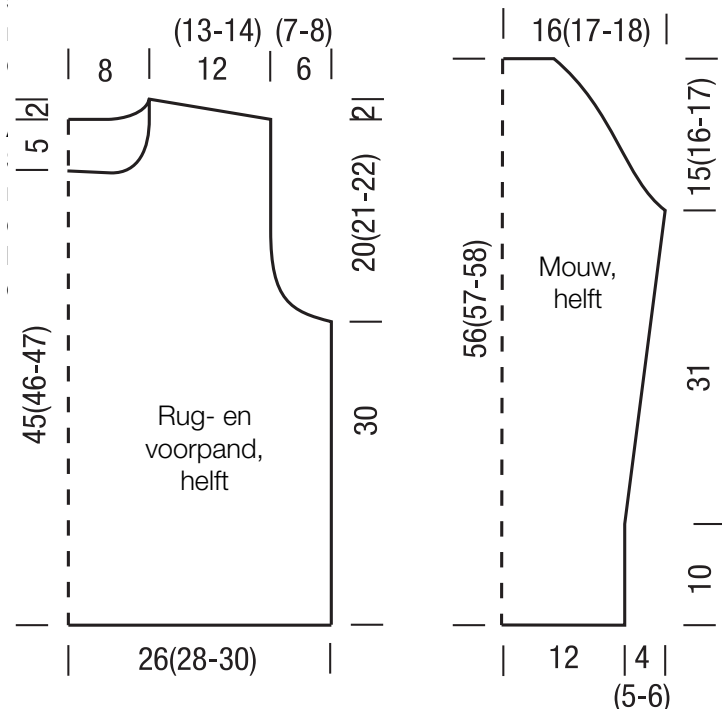
Stekenproef: kabel-boordpatroon met naalden nr. 5, enigszins gerekt gemeten: 25 s. en 24 nld. = 10 x 10 cm.

Rugpand: 131 (141 - 151) s. met naalden nr. 5 opzetten en 1 tg. nld. averechte s. br. In de volg. hg. nld. in kabel-boordpatroon verder br.: kant-s., vlg. breipatroon 1 (2 - 3) beginnen, 8 (8 - 9) x het pg. herh., vlg. breipatroon 1 (2 - 3) eindigen, kant-s. Bij 30 cm totale hoogte voor de armsgaten 1 x 3 (3 - 4) s. aan weersz. afk., dan in elke 2e nld. 2 x 2 s. en 8 x 1 s. (in elke 2e nld. 3 x 2 s. en 8 x 1 s. - in elke 2e nld. 3 x 2 s. en 9 x 1 s.) aan weersz. mind. = 101 (107 - 113) s. Bij 20 (21 - 22) cm armsgathoogte voor de schouderafschuiving 1 x 10 (11 - 12) s. aan weersz. afk., dan in elke 2e nld. 1 x 10 s. en 1 x 11 s. (1 x 11 s. en 1 x 12 s. - 1 x 12 s. en 1 x 13 s.) aan weersz. afk. Tegelijk met het begin van de 1e schoudermindering voor de hals de midd. 33 s. afk., dan in elke 2e nld. 1 x 2 s. en 1 x 1 s. mind.

Voorpand: als het rugpand br. Bij 45 (46 - 47) cm totale hoogte voor de hals de midd. 25 s. afk., dan in elke 2e nld. 2 x 2 s. en 3 x 1 s. mind.

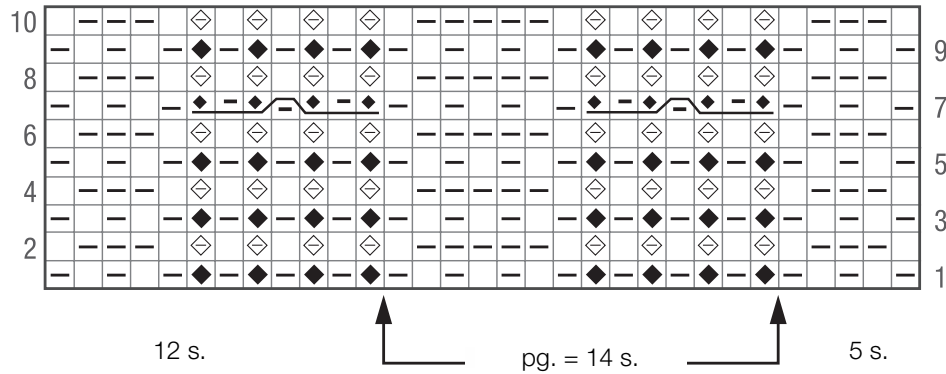
Mouwen: 61 s. met naalden nr. 5 opzetten en 1 tg. nld. averechte s. br. In de volg. hg. nld. in kabel-boordpatroon verder br.: kant-s., vlg. breipatroon 1 beginnen, 3 x het pg. herh., vlg. breipatroon eindigen, kant-s. Bij 10 cm totale hoogte voor de mouwafschuiving 1 x 1 s. aan weersz. meerd., dan afw. in elke 6e en 8e nld. 10 x 1 s. (in elke 6e nld. 11 x 1 s., dan in de volg. 4e nld. 1 x 1 s. - afw. in elke 4e en 6e nld. 14 x 1 s.) aan weersz. meerd., daarbij geaccentueerde meerderingen uitvoeren = 83 (87 - 91) s. De gemeerderde s. een voor een in het kabel-boordpatroon invoegen. Bij 41 cm totale hoogte voor de mouwkop 1 x 3 (3 - 4) s. aan weersz. afk., dan in elke 2e nld. 4 x 2 s., 9 x 1 s., 4 x 2 s. en 1 x 3 s. (in elke 2e nld. 4 x 2 s., 8 x 1 s., 4 x 2 s. en 2 x 3 s. - in elke 2e nld. 4 x 2 s., 9 x 1 s., 4 x 2 s. en 2 x 3 s.) aan weersz. mind. Bij 15 (16 - 17) cm mouwkophoogte de overige 21 s. afk. De 2e mouw op dezelfde manier breien.

Afwerken: delen spannen, bevochtigen en laten drogen. Schoudermaden dichtnaaien. Uit de halsrand ca. 96 s. opnemen en met de rondbreinld. nr. 4,5 in boordpatroon 8 cm br., dan met rondbreinld. nr. 5 nog 15 cm br. Bij 23 cm totale hoogte s. afk., zoals ze zich voordoen. Mouwen inzetten. Zijen mouwmaden dichtnaaien.

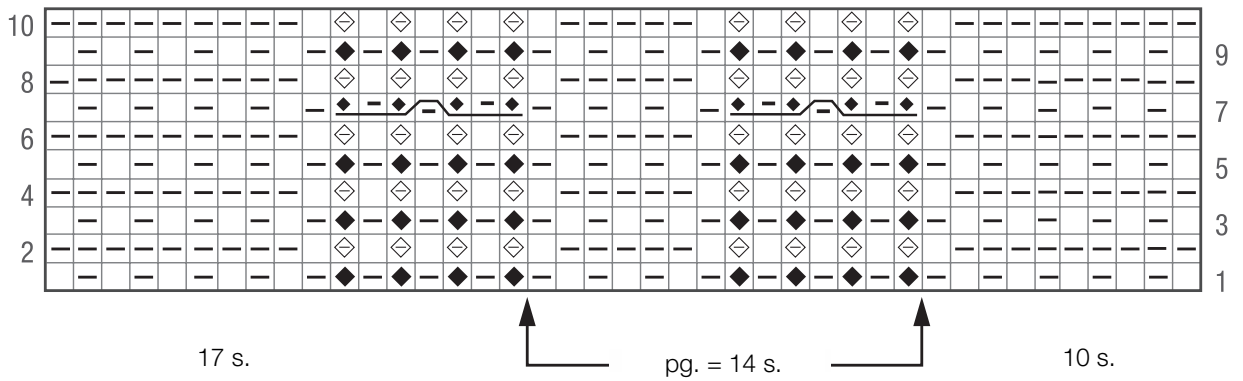


TRUI

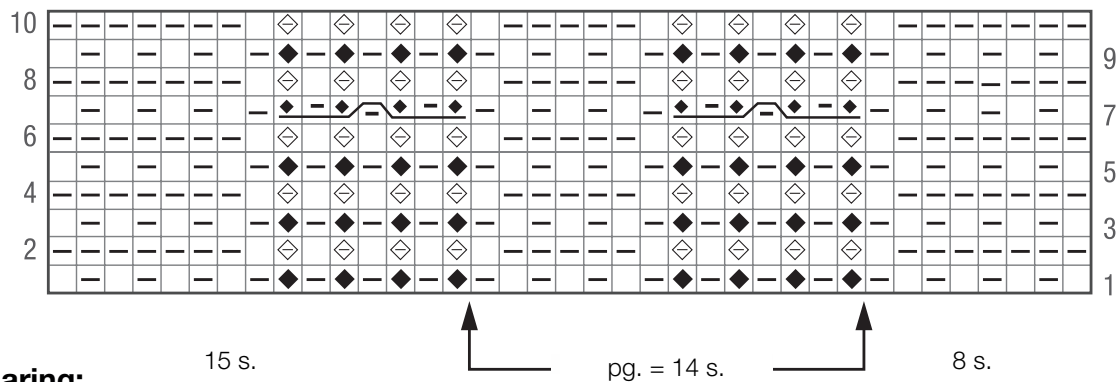
Strickschrift 1



Strickschrift 2



Strickschrift 3



Tekenverklaring:

□ = 1 s. r.

◻ = 1 s. av.

◆ = 1 s. r. gedraaid

◇ = 1 s. av. gedraaid



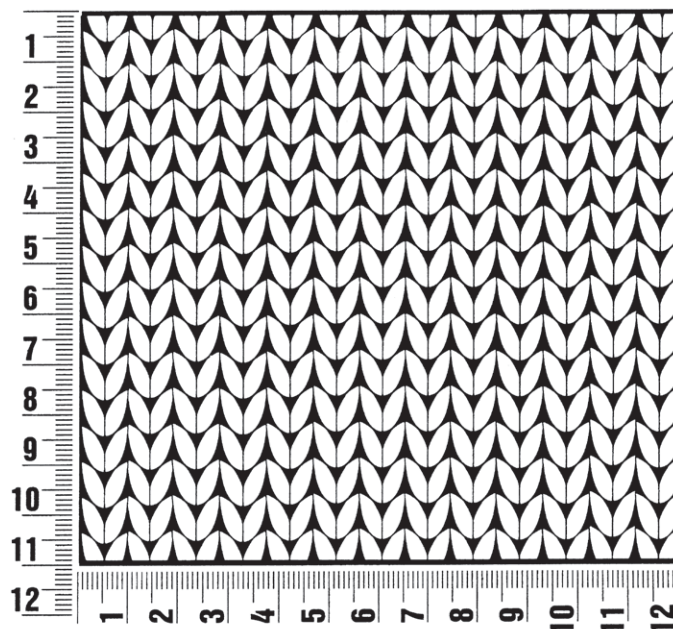
= 3 s. op een 1e hulppld. voor het werk leggen, 1 s. op de 2e hulppld. achter het werk leggen, 3 s. als volgt br.: 1 s. r. gedraaid, 1 s. av., 1 s. r. gedraaid, dan de s. van de 2e hulppld. av. br., dan de 3 s. van de 1e hulppld. als volgt br.: 1 s. r. gedraaid, 1 s. av., 1 s. r. gedraaid

TRUI

Proeflapje

Maak altijd eerst een proeflapje. Brei hiervoor een lapje van 12 x 12 cm. Brei het lapje in het patroon dat bij het proeflapje van het model vermeld staat. Tel nu bij het middelste deel bij een vierkant van 10 x 10 cm het aantal steken in de breedte en het aantal naalden in de hoogte. Als het aantal steken en naalden niet met de gegevens in de beschrijving overeenkomt, dan moet je de dikte van de breinaalden aanpassen: als je minder steken en naalden hebt, brei je vrij los en neem je dunnere breinaalden (½ tot heel nummer); als je meer steken hebt, brei je vrij strak en neem je dikkere breinaalden.

Opgelet: op het etiket van het garen staat ook altijd de stekerverhouding bij een proeflapje in tricotsteek vermeld. Dit is echter niet doorslaggevend voor het model. Neem de gegevens van het model dat je wilt breien, als uitgangspunt.



Afkortingen

aan weersz. = aan weerszijden
afb. = afbeelding
afh. = afhaken
afk. = afkanten
afw. = afwisselend
av. = averecht
av. tr. = averechte tricotsteek
br. = breien
cm = centimeter
db.st. = dubbel stokje
d.w.z. = dat wil zeggen

g = gram
gelijkm. verd. = gelijkmatig verdeeld
hg. nld. = heengaande naald
h.st. = half stokje
hv. = halve vaste
herh. = herhalen
kant-s. = kantsteek
kl. = kleur
l. = losse
ll. = looplengte
m = meter

meerd. = meerderen
midd. = middelste
mind. = minderen
nld. = naald
nr. = nummer
o. = omslag
ø = diameter
opz. = opzetten
pg. = patroongedeelte
s. = steek
samenbr. = samenbreien
st. = stokje

t. = toer
tg. nld. = teruggaande naald
tr. = tricotsteek
v. = vaste
vlg. = volgens
volg. = volgende

Vanaf * herh. betekent: een grotere stekengroep (pg.) zo vaak herhalen als aangegeven