

TRUI



TRUI

Maat: 36/38, 40/42, 44/46 en 48 De getallen voor de maten 40/42, 44/46 en 48 staan tussen haakjes. Staat er maar een getal dan geldt dit voor alle maten.

Materiaal: Lana Grossa **About Berlin Bulky** (50% katoen, 50% micromodal, looplengte 47 m/50 g), **700 (750 – 800 – 850) g** grège (**kl. 12**); breinaalden nr. 9 en 10, sokkennaalden nr. 9.

Boordpatroon: (stekenaantal deelbaar door 2 + 1 + dubbele kants.). **1e nld. (= tg. nld.):** dubbele kants., br. afw. 1 s. r., 1 s. verdraaid av. en eindig met 1 s. r., dubbele kants. **2e nld. (= hg. nld.):** dubbele kants., br. afw. 1 s. av., 1 s. verdraaid r. en eindig met 1 s. av., dubbele kants. Herhaal steeds nld. 1 – 2. **Boordpatroon in toeren:** (stekenaantal deelbaar door 2). Br. afw. 1 s. av., 1 s. verdraaid r.

Tricotsteek: hg. nld. r., tg. nld. av.

Av. tricotsteek: hg. nld. av., tg. nld. r.

Ajourpatroon (= 46 s.): (zie teltekening) Alleen de hg. nld. zijn getekend. Br. in de tg. nld. de s. zoals ze zich voordoen en br. de omslagen av. Herhaal steeds het hoogte rapport. Het hoogte rapport van de midd. 22 s. = 14 nld. Het hoogte rapport aan weerszijden van het midden = 20 nld. over 12 s.

Dubbele kantsteek: hg. nld.: haal 1 s. av. af, houd de draad achter het werk en trek stevig aan, br. 1 s. r. Br. verder in patroon tot de laatste 2 s. Br. 1 s. r., haal 1 s. av. af, houd de draad achter het werk. Tg. nld.: br. 1 s. av., haal 1 s. av. af, houd de draad voor het werk, trek stevig aan. Br. verder in patroon tot de laatste 2 s. Haal 1 s. av. af, houd de draad voor het werk, br. 1 s. av.

Geaccentueerde meerderingen: rechterzijde: dubbele kants., 1 av. tricots., br. uit het dwarsdraadje 1 s. verdraaid av. resp. verdraaid r. Linkerzijde (br. tot de laatste 3 s.): br. uit het dwarsdraadje 1 s. verdraaid av., resp. verdraaid r., 1 av. tricots., dubbele kants.

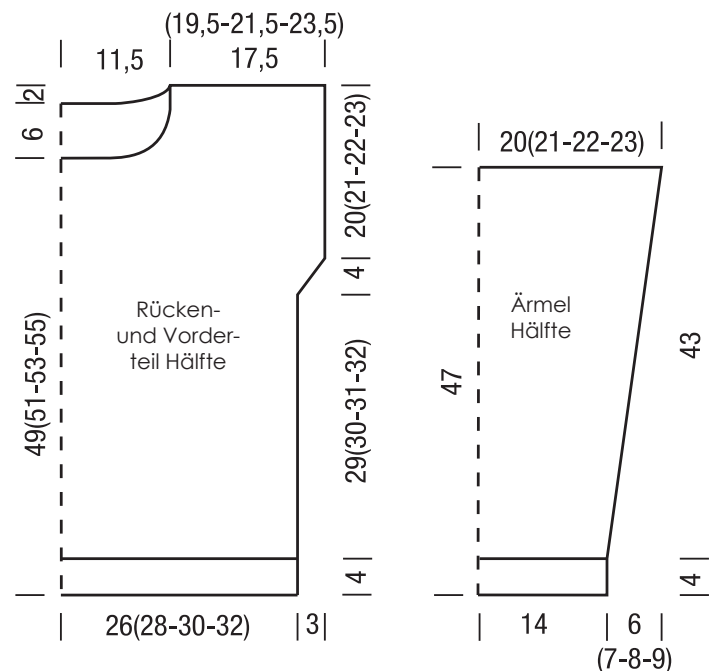
Stekenproef: 9,5 s. en 14 nld. in ajourpatroon met nld. nr. 10 = 10 x 10 cm.

Rugpand: zet 53 (57 – 61 – 65) s. op met nld. 9. Br. de 1e nld. (=tg. nld.) in boordpatroon. Br. tot een hoogte van 4 cm. Minder in de laatste tg. nld. in het midden 1 s. = 52 (56 – 60 – 64) s. Br. nu met nld. 10 verder in ajourpatroon als volgt: dubbele kants., 1 av. tricots., 0 (2 – 4 – 6) tricots., 46 s. ajourpatroon, 0 (2 – 4 – 6) tricots., 1 av. tricots., dubbele kants. Br. tot een totale hoogte van 33 (34 – 35 – 36) cm. Meerder geaccentueerd aan weerszijden 1 s. en br. deze tot het einde van het pand in av. tricots. Meerder hierna geaccentueerd aan weerszijden nog 2x in elke 2e nld. 1 s. en br. deze s. tot het eind van het pand in tricots. = 58 (62 – 66 – 70) s. Kant op een totale hoogte van 55 (57 – 59 – 61) cm voor de hals de midd. 18 s. af en br. ieder deel afz. verder. Kant na 2 nld. aan de halszijde nog 2 s. af. Kant op een totale hoogte van 57 (59 – 61 – 63) cm de overige 18 (20 – 22 – 24) s. af. Br. het andere deel in spiegelbeeld.

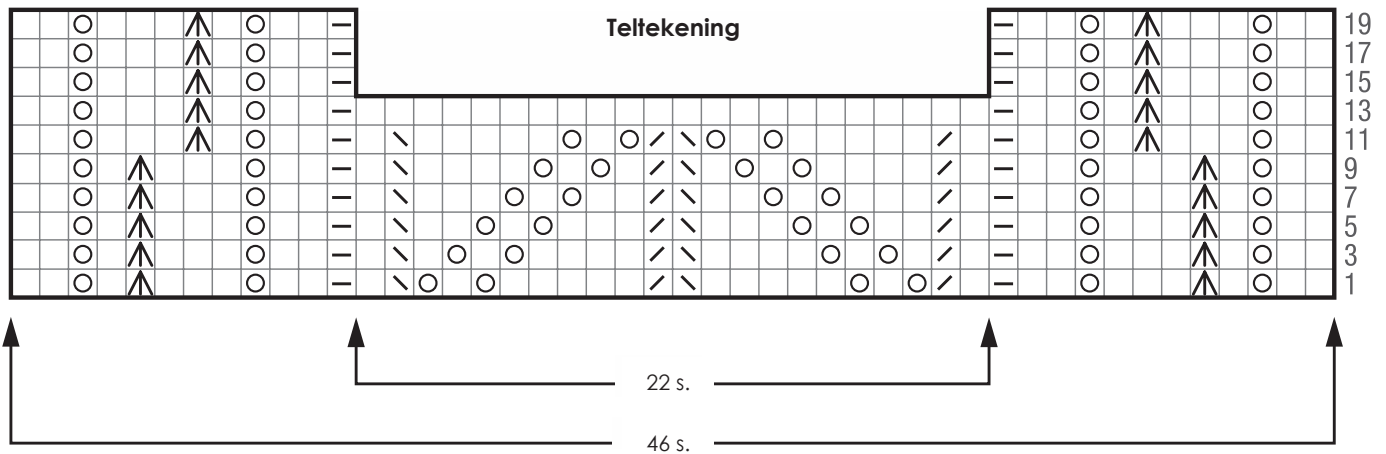
Voorpand: br. zoals het rugpand tot een totale hoogte van 49 (51 – 53 – 55) cm. Kant nu voor de hals de midd. 10 s. af en br. ieder deel afz. verder. Kant aan de halszijde in elke 2e nld., 2 x 2 s. en 2 x 1 s. af. Kant op een totale hoogte van 57 (59 – 61 – 63) cm de overige 18 (20 – 22 – 24) s. af. Br. het andere deel in spiegelbeeld.

Mouwen: zet 29 s. op met nld. 9. Br. de 1e nld. (=tg. nld.) in boordpatroon. Br. tot een hoogte van 4 cm. Minder in de laatste tg. nld. in het midden 1 s. = 28 s. Br. nu met nld. 10 verder in ajourpatroon als volgt in: dubbele kants., 1 av. tricots., de midd. 22 s. van het ajourpatroon, 1 av. tricots., dubbele kants. Meerder geaccentueerd aan weerszijden in de 11e (9e – 7e – 7e) nld. 1 s. en meerder daarna 5x in elke 8e nld. 1 s. (5x in elke 8e nld. 1 s. en vervolgens na 6 nld. 1 s. – 7x afw. in elke 6e en 8e nld. 1 s. – 8x in elke 6e nld. 1 s.) br. de gemeenderde s. in tricots. Br. met de verkregen 40 (42 – 44 – 46) s. tot totale hoogte van 47 cm. Kant de s. af.

Afwerking: leg de delen op maat onder een vochtige doek en laat drogen. Sluit de schouderaden. Zet met sokkennld. 9 voor de halsboord 62 s. op. Verdeel de s. gelijkmatig over 4 nld. = 15/16/15/16 s. per nld. Sluit de t. en markeer het t. begin. Br. 4 cm boordpatroon. Kant de s. losjes in patroon af. Naai de afkantrand van de halsboord licht uitgerekt aan de hals. Naai de mouwen op 20 (21 – 22 – 23) cm aan weerszijden van de schoudernaad aan. Sluit de mouw- en zijnaden, sluit de naad tussen de 1e en 2e dubbele kants. in.



TRUI

**Tekenverklaring:**

- = 1 s. r.
- ▢ = 1 s. av.
- ⊙ = 1 omslag
- ▣ = br. 2 s. r. samen.
- ⊞ = 1 overhaling (= haal 1 s. r. af, br. 1 s. r., haal de afgehaalde s. over de gebreide s. heen)
- ⊞⊞ = 1 dubbele overhaling (= haal 2 s. r. af., br. 1 s. r., haal de afgehaalde s. over de gebreide s. heen)

HET PROEFLAPJE

Brei eerst een proeflapje, even een lastig karweitje, maar u heeft er baat bij. Daarmee kunt u vaststellen of het aantal steken en naalden van uw breiwerk met de aangegeven aantallen in de stekenproef overeenstemmen. Brei een lapje van 15 x 15 cm in tricotsteek of in het aangegeven patroon. Maak vervolgens een kartonnen sjabloon van 10 x 10 cm en leg het op het proeflapje. Tel dan na: met hoeveel steken in de breedte en hoeveel naalden in de hoogte kom ik op een afmeting van precies 10 x 10 cm? Wanneer daar in uw proeflapje minder steken voor nodig zijn, moet u strakker breien of de breinaalden een 1/2 of 1 nummer dunner nemen. Wanneer in uw proeflapje juist meer steken op 10 x 10 cm komen, moet u losser breien of dikere naalden nemen.

AFKORTINGEN:

aan weersz. = aan weerszijden
afb. = afbeelding
afh. = afhaken
afk. = afkanten
afw. = afwisselend
av. = averecht
av. tr. = averechte tricotsteek
br. = breien
cm = centimeter
db.st. = dubbel stokje
d.w.z. = dat wil zeggen

g = gram
gelijkm. verd. = gelijkmatig verdeeld
hg. nld. = heengaande naald
h.st. = half stokje
hv. = halve vaste
herh. = herhalen
kant-s. = kantsteek
kl. = kleur
l. = losse
ll. = looppengte

m = meter
meerd. = meerderen
midd. = middelste
mind. = minderen
nld. = naald
nr. = nummer
o. = omslag
ø = diameter
opz. = opzetten
pg. = patroongedeelte
s. = steek
samenbr. = samenbreien

st. = stokje
t. = toer
tg. nld. = teruggaande naald
tr. = tricotsteek
v. = vaste
vlg. = volgens
volg. = volgende

Vanaf * herh. betekent: een grotere stekengroep (pg.) zo vaak herhalen als aangegeven