

FILATI NO. 61

FILATI

Model 30

TRUI



### TRUI

**Maat 36 tot 40 (42 tot 46 – 48/50)** De gegevens voor maat 42 tot 46 staan tussen haakjes voor, voor maat 48/50 na het dwarsstreepje. Wanneer er maar 1 getal staat aangegeven, geldt dit voor alle aangegeven maten.

**Materiaal:** „Per Fortuna“ (74% bio katoen, 26% polyamide, ll. = ca. 190 m/50 g) van Lana Grossa: ca. **200 (250 – 300) g** wit (**kl. 9**) en telk. ca. **50 (100 – 100) g** oranje (**kl. 11**) en fuchsia (**kl. 3**); breinaalden nr. 3,5 en 4,5; 1 rondbreinaald nr. 3,5, 60 cm lang.

**Knoopjesrand:** de 1e s. van elke nld. als bij het recht br. afh. De laatste s. van elke nld. r. br. Opgelet: alle randen met knopjesrand breien!

**Boordpatroon:** afw. 1 s. r., 1 s. av. br.

**Halve patentsteek:** vlg. breipatroon br. De getallen rechtsbuiten geven de hg. nld. aan, linksbuiten de tg. nld. In de breedte de nld. met de s. voor de 1e pijl beginnen, het pg. = 2 s. tussen de pijlen steeds herh., eindigen met de s. na de 2e pijl. In de hoogte de 1e – 4e nld. 1x br., dan de 3e en 4e nld. steeds herh. Opgelet: 1 s. met 1 o. telt telkens als 1 steek.

**Opgelet:** bij alle kleurwisselingen in de 1e hg. nld. slechts rechte s. br., zodat een exacte kleurovergang ontstaat. In de volg. tg. nld. telk. in het betreffende patroon verder breien.

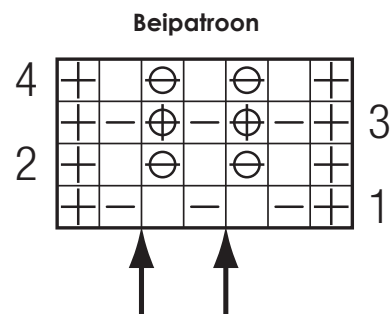
**Stekenproef:** 21 s. en 32 nld. halve patentsteek met nld. nr. 4,5 = 10 x 10 cm.

**Rugpand:** 129 (137 – 145) s. met nld. nr. 3,5 in fuchsia opzetten. Voor de boord 4 cm = 13 nld. boordpatroon br., daarbij met 1 tg. nld. en na de kant-s. met 1 s. r. beginnen, aan het einde van de nld. voor de kant-s. met 1 s. r. eindigen. Reeds na de 1e nld. vanaf de opzet in oranje verder br., daarbij op de kleurwisseling letten. Dan met nld. nr. 4,5 in halve patentsteek verder br. Na 16 cm = 52 nld. vanaf boordeinde in wit verder br., daarbij op de kleurwisseling letten. Na 20 cm = 64 nld. vanaf de 2e kleurwisseling de pas in fuchsia verder breien en tegelijkertijd aan weersz. het begin van de armsgaten markeren en weer rechtdoor verder br. Bij 16 (17 – 18) cm = 52 (56 – 60) nld. armsgathoogte voor de ronde hals de midd. 41 s. afk. en beide helften afzonderlijk verder breien. Aan de binnenrand voor de rest van de ronding in elke 2e nld. nog 1x 3 s., 1x 2 s. en 2x telk. 1 s. afk. Bij 4 cm = 12 nld. halshoogte de overige 37 (41 – 45) schouder-s. afk. De andere helft in spiegelbeeld beëindigen.

**Voorpand:** als het rugpand br., echter met diepere hals. Hiertoe reeds bij 13 (14 – 15) cm = 42 (46 – 50) nld. armsgathoogte de midd. 37 s. afk. en beide helften afzonderlijk verder breien. Aan de binnenrand voor de rest van de ronding in elke 2e nld. nog 1x 3 s., 2x telk. 2 s. en 2x telk. 1 s. afk. De schouders. aan de buitenste rand op dezelfde hoogte als bij het rugpand afk. De andere helft in spiegelbeeld beëindigen.

**Mouwen:** 49 (53 – 57) s. met nld. nr. 3,5 in fuchsia opzetten. Voor de boord 4 cm = 13 nld. boordpatroon br., daarbij met 1 tg. nld. en na de kant-s. met 1 s. r. beginnen, aan het einde van de nld. voor de kant-s. met 1 s. r. eindigen. Reeds na de 1e nld. vanaf de opzet in wit verder br., daarbij op de kleurwisseling letten. In de laatste boord-nld. gelijkmatig verdeeld 16 s. gedraaid uit het dwarsdraadje meerd. = 65 (69 – 73) s. Dan met nld. nr. 4,5 in halve patentsteek verder br. Aan weersz. voor de afschuiningen in de 9e nld. vanaf boordeinde 1 s. meerd., dan in elke 10e nld. nog 10x telk. 1 s. meerd. = 87 (91 – 95) s. De gemeerderde s. aan weersz. logisch in de halve patentsteek invoegen. Na 38 cm = 122 nld. vanaf het boordeinde alle s. losjes afk., zoals ze zich voordoen.

**Afwerken:** delen spannen, bevochtigen en laten drogen. Naden dichtnaaien, daarbij de zijnaden telkens slechts tot de markering sluiten. Met de rondbreinaald. nr. 3,5 en fuchsia uit de halsrand 160 s. opnemen. Voor de bies boordpatroon in t. br., daarbij erop letten, dat zo ver mogelijk r. op r. s. en av. op av. s. treffen. Bij 2 cm = 7 t. bieshoogte de s. afk., zoals ze zich voordoen. Mouwen inzetten.



**Tekenverklaring:**

- ⊕ = kant-s. in knoopjesrand
- = 1 s. r.
- ⊖ = 1 s. av.
- ⊕ = 1 s. met 1 o. av. afh.
- ⊕ = s. en o. r. samenbr.

### TRUI

## HET PROEFLAPJE

Brei eerst een proeflapje, even een lastig karweitje, maar u heeft er baat bij. Daarmee kunt u vaststellen of het aantal steken en naalden van uw breiwerk met de aangegeven aantallen in de stekenproef overeenstemmen. Brei een lapje van 15 x 15 cm in tricotsteek of in het aangegeven patroon. Maak vervolgens een kartonnen sjabloon van 10 x 10 cm en leg het op het proeflapje. Tel dan na: met hoeveel steken in de breedte en hoeveel naalden in de hoogte komt u op een afmeting van precies 10 x 10 cm? Wanneer daar in uw proeflapje minder steken voor nodig zijn, moet u strakker breien of de breinaalden een 1/2 of 1 nummer dunner nemen. Wanneer in uw proeflapje juist meer steken op 10 x 10 cm komen, moet u losser breien of dikere naalden nemen.

## AFKORTINGEN:

**aan weersz.** = aan weerszijden  
**afb.** = afbeelding  
**afh.** = afhalen  
**afk.** = afkanten  
**afw.** = afwisselend  
**av.** = averecht  
**av. tr.** = averechte tricotsteek  
**br.** = breien  
**cm** = centimeter  
**db.st.** = dubbel stokje  
**d.w.z.** = dat wil zeggen

**g** = gram  
**gelijkm. verd.** = gelijkmatig verdeeld  
**hg. nld.** = heengaande naald  
**h.st.** = half stokje  
**hv.** = halve vaste  
**herh.** = herhalen  
**kant-s.** = kantsteek  
**kl.** = kleur  
**l.** = losse  
**ll.** = looppengte

**m** = meter  
**meerd.** = meerderen  
**midd.** = middelste  
**mind.** = minderen  
**nld.** = naald  
**nr.** = nummer  
**o.** = omslag  
**ø** = diameter  
**opz.** = opzetten  
**pg.** = patroongedeelte  
**s.** = steek  
**samenbr.** = samenbreien

**st.** = stokje  
**t.** = toer  
**tg. nld.** = teruggaande naald  
**tr.** = tricotsteek  
**v.** = vaste  
**vlg.** = volgens  
**volg.** = volgende

Vanaf \* herh. betekent: een grotere stekengroep (pg.) zo vaak herhalen als aangegeven

