

CLASSICI NO. 21

FILATI

Model 16

VEST



VEST

Maat 36/38, 40/42 en 44 De gegevens voor maat 40/42 en 44 staan tussen haakjes. Wanneer er maar 1 getal staat aangegeven, geldt dit voor alle maten.

Materiaal: "Alta Moda Alpaca" (90% (baby) alpaca, 5% scheerwol (merinoswol), 5% polyamide, looplengte 140 m/50 g) van Lana Grossa: **900 (950 – 1000) g** natuurwit (kl. 14); breinaalden nr. 3, 4 en 5; 1 rondbreinaald nr. 3, 40 cm lang; 1 rondbreinaald nr. 3, 80 cm lang; 1 haaknaald nr. 3,5 alsmede 8 knopen van UNION KNOFF, kl. natuurwit, afmeting 20 mm.

Boordpatroon: afw. 1 s. av., 1 s. r. br.

Tricotsteek: hg. nld. r., tg. nld. av. br.

Halve patentsteek: aantal steken deelbaar door 2 + 1 + knoopjes-kant-s. Zie breipatroon Hg. en tg. nld. zijn getekend. De s. zijn zo getekend, zoals ze gebreid worden. De 1e – 4e nld. 1x br., dan de 3e en 4e nld. steeds herh.

Knoopjeskantsteek: kant-s. in hg. en tg. nld. r. br.

Geaccentueerde minderingen: linkerrand: (betreft de laatste 9 s. van de hg. nld.): 3 s. r. samenbr., 5 s. halve patentsteek, knoopjes-kant-s.; rechterrands: (betreft de eerste 9 s. van de hg. nld.) knoopjes-kant-s., 5 s. halve patentsteek, 1 dubbele overhaling (= 1 s. r. afh., de 2 volg. s. r. samenbr., dan de afgeh. s. overhalen).

Geaccentueerde meerderingen: rechterrands: (betreft de eerste 8 s. van de hg. nld.) knoopjes-kant-s., 6 patent-s., 1 s. r., 1 s. av. gedraaid, 1 s. r. uit de volg. s. br.; linkerrands: (betreft de laatste 8 s. van de hg. nld.) 1 s. r., 1 s. av. gedraaid, 1 s. r. uit de volg. s. br., 6 patent-s., knoopjes-kant-s.

Stekenproef: halve patentsteek met naalden nr. 4: 22 s. en 42 nld. = 10 x 10 cm.

Rugpand: 139 (147 – 155) s. op 2 naalden nr. 3 opzetten. In boordpatroon br., daarbij in de 1e nld. = tg. nld. de s. als volgt indelen: knoopjes-kant-s., * 1 s. r., 1 s. av., vanaf * steeds herh., 1 s. r., knoopjes-kant-s. Na 7 cm met naalden nr. 4 in halve patentsteek verder br.: knoopjes-kant-s., vlg. breipatroon beginnen, het pg. steeds herh., vlg. breipatroon eindigen, knoopjes-kant-s. Bij 36 cm totale hoogte aan weersz. het begin van de armsgaten markeren en tegelijkertijd voor de afschuining 1x 2 s. aan weersz. meerd., dan in elke 20e (22e – 24e) nld. 3x 2 s. aan weersz. meerd., daarbij steeds geacc. meerderingen uitvoeren = 155 (163 – 171) s. Bij 18 (19 – 20) cm armsgaathoogte voor de schouderafschuining 1x 4 (4 – 5) s. aan weersz. afk., dan * in elke 2e nld. afw. 1x 4 s. en 1x 5 s. aan weersz. afk., vanaf * nog 5x herh. (in elke 2e nld. 2x 4 s. en 10x 5 s. aan weersz. afk. - in elke 2e nld. 1x 5 s. en 1x 6 s. aan weersz. afk.). Bij 58 (59 – 60) cm totale hoogte voor de hals de midd. 19 s. afk., dan in elke 2e nld. 1x 4 s. en 2x 3 s. mind.

Linkervoorpand: 64 (68 – 72) s. op 2 naalden nr. 3 opzetten. In boordpatroon br., daarbij in de 1e nld. = tg. nld. de s. als volgt indelen: knoopjes-kant-s., * 1 s. r., 1 s. av., vanaf * steeds herh., knoopjes-kant-s. Na 7 cm met naalden nr. 4 in halve patentsteek verder br.: knoopjes-kant-s., vlg. breipatroon meteen met het pg. beginnen, het pg. steeds herh., vlg.

breipatroon eindigen, knoopjes-kant-s. Bij 12 cm totale hoogte voor de zakopening als volgt br.: (= hg. nld.) knoopjes-kant-s., 26 (28 – 30) s. halve patentsteek, de overige 38 (40 – 42) s. stilleggen. Bij de 25 (27 – 29) s. aan de linkerrand 1 s. als kant-s. meerd. = 27 (29 – 31) s. De gemeederde kant-s. als knoopjes-kant-s. br. Rechtdoor verder br. en na 18 cm de s. stilleggen. De voorheen stilgelegde 38 (40 – 42) s. weer op de naald nemen en aan de rechterrands 1 s. als kant-s. meerd. = 39 (41 – 43) s. De gemeederde kant-s. als knoopjes-kant-s. br. Rechtdoor verder br. en na 18 cm de s. stilleggen. Nu weer met alle s. verder br., daarbij de voorheen gemeederde kant-s. weer mind. Bij 36 cm totale hoogte het begin van het armsgat aan de rechterrands markeren. De meerderingen voor de afschuining en de minderingen voor de schouderafschuining aan de rechterrands als bij het rugpand uitvoeren. Bij 53 (54 – 55) cm totale hoogte voor de hals aan de linkerrand 1x 2 s. mind., dan in elke 2e nld. 6x 2 s. mind., daarbij geacc. minderingen uitvoeren.

Rechtersvoorpand: als het linkervoorpand, echter in spiegelbeeld br.

Mouwen: 81 (85 – 89) s. op 2 naalden nr. 3 opzetten. In boordpatroon br., daarbij in de 1e nld. = tg. nld. de s. als volgt indelen: knoopjes-kant-s., * 1 s. r., 1 s. av., vanaf * steeds herh., 1 s. r., knoopjes-kant-s. Na 7 cm met naalden nr. 4 in halve patentsteek verder br.: knoopjes-kant-s., vlg. breipatroon beginnen, het pg. steeds herh., vlg. breipatroon eindigen, knoopjes-kant-s. Bij 43 cm totale hoogte alle s. recht afk. De 2e mouw op dezelfde manier br.

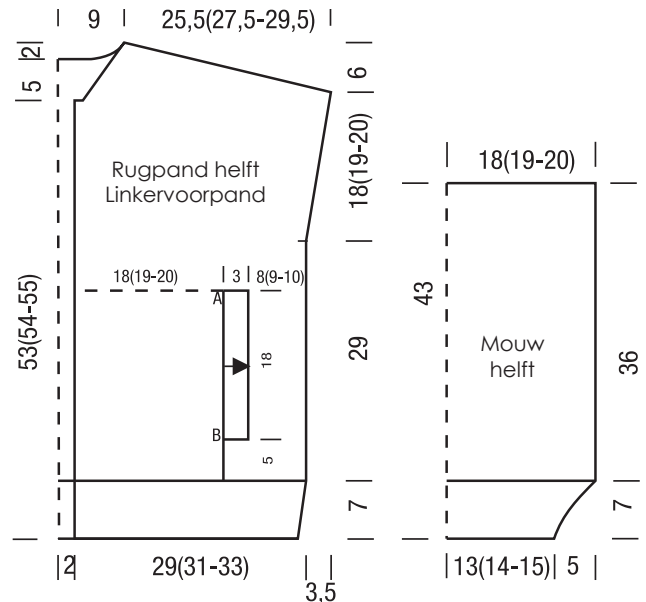
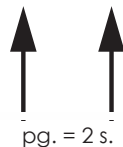
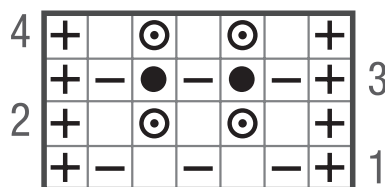
Binnenzakken (2x): 38 (40 – 42) s. met naalden nr. 5 opzetten. In tricotsteek br. Na 23 cm alle s. afk.

Afwerken: delen spannen, bevochtigen en laten drogen. Schoudermaden dichtnaaien. Uit de halsrand 87 s. opnemen. Met naalden nr. 3 in boordpatroon br., daarbij in de 1e nld. (= tg. nld.) de s. als volgt indelen: knoopjes-kant-s., * 1 s. r., 1 s. av., vanaf * steeds herh., 1 s. r., knoopjes-kant-s. Na 20 cm alle s. afk., zoals ze zich voordoen. Uit de sluitingsranden van de voorpanden en de helft van de kraaghoogte = 10 cm, telk. 191 (195 – 199) s. opnemen. Met naalden nr. 3 in boordpatroon br., daarbij in de 1e nld. (= tg. nld.) de s. als volgt indelen: knoopjes-kant-s., * 1 s. r., 1 s. av., vanaf * steeds herh., 1 s. r., knoopjes-kant-s. Na 2 cm in de sluitbies van het rechtersvoorpand 8 knoopsgaten als volgt inbr.: 3 s. afk. en in de volg. nld. de afgekante s. weer opzetten. Het 1e knoopsgat 3 (2 – 2) cm vanaf de onderste rand, het 2e knoopsgat na 5 cm, het 3e – 6e knoopsgat na telkens 10,5 (11 – 11,5) cm, het 7e en 8e knoopsgat na telk. 5 s. inbr. Na in totaal 4 cm biesbreedte alle s. afk., zoals ze zich voordoen. Kraag voor de helft naar binnen omslaan. Afkantrand aan de halsrand aannaaien, korte kant van de kraag aan de opneemrand van de sluitbies aannaaien. Met haaknaald nr. 3,5 de opneemrand van de sluitbies met 1 rij hv. omhaken. Binnenzak en zakbies aan het linkervoorpand: uit de zakopening, zie patroonschets tussen A en B, telk. 55 s. opnemen. Met naalden nr. 3 in boordpatroon br., daarbij in de 1e nld. (= tg. nld.) de s. als volgt indelen: knoopjes-kant-s., * 1 s. r., 1 s. av., vanaf * steeds herh., 1 s. av., knoopjes-kant-s. Na 3 cm alle s.

VEST

afk., zoals ze zich voordoen. Binnenzak aan de binnenkant aannaaien: zijranden aan de opneemrand van de sluitbies resp. aan de zijrand van het smalle rechte deel aannaaien. Opzetrand bij 7 cm hoogte vanaf onderste rand van het vest, afkantrand na nog eens 23 cm met voorzichtige steken aan de binnenkant van het voorpand naaien. Korte kanten van de zakbies aannaaien. Binnenzak en zakbies aan het rechtersvoorpand in spiegelbeeld beëindigen. Mouwen aan weersz. telk. 18 (19 - 20) cm aannaaien. Zij- en mouwnaden dichtnaaien. Knopen aannaaien.

Breipatroon



Tekenverklaring:

- ⊕ = knoopjes-kant-s.: hg. en tg. nld. r. br.
- = 1 s. r.
- ▢ = 1 s. av.
- ⊙ = 1 s. met 1 o. av. afh.
- = 1 s. en en de o. r. samenbr.

HET PROEFLAPJE

Brei eerst een proeflapje, even een lastig karweitje, maar u heeft er baat bij. Daarmee kunt u vaststellen of het aantal steken en naalden van uw breiwerk met de aangegeven aantallen in de stekenproef overeenstemmen. Brei een lapje van 15 x 15 cm in tricotsteek of in het aangegeven patroon. Maak vervolgens een kartonnen sjabloon van 10 x 10 cm en leg het op het proeflapje. Tel dan na: met hoeveel steken in de breedte en hoeveel naalden in de hoogte kom ik op een afmeting van precies 10 x 10 cm? Wanneer daar in uw proeflapje minder steken voor nodig zijn, moet u strakker breien of de breinaalden een 1/2 of 1 nummer dunner nemen. Wanneer in uw proeflapje juist meer steken op 10 x 10 cm komen, moet u losser breien of dikere naalden nemen.

AFKORTINGEN:

aan weersz. = aan weerszijden
afb. = afbeelding
afh. = afhalen
afk. = afkanten
afw. = afwisselend
av. = averecht
av. tr. = averechte tricotsteek
br. = breien
db.st. = dubbel stokje

d.w.z. = dat wil zeggen
gelijkm. verd. = gelijkmatig verdeeld
h.st. = half stokje
hv. = halve vaste
herh. = herhalen
kant-s. = kantsteek
kl. = kleur
l. = losse
ll. = looplengte

m = meter
meerd. = meerderen
midd. = middelste
mind. = minderen
nld. = naald
o. = omslag
opz. = opzetten
pg. = patroongedeelte
s. = steek
samenbr. = samenbreien

st. = stokje
t. = toer
tr. = tricotsteek
v. = vaste
vlg. = volgens
volg. = volgende
vanaf * herh. betekent: een grotere stekengroep (pg.) zo vaak herhalen als aangegeven.