

FILATI NO. 62

FILATI

Model 46

RAGLANTRUI



RAGLANTRUI

Maat 36 tot 40 (42 tot 46) De gegevens voor maat 42 tot 46 staan tussen haakjes. Wanneer er maar 1 getal staat aangegeven, geldt dit voor alle aangegeven maten.

Materiaal: "Brigitte No. 2" (47% (baby) alpaca, 45% katoen, 8% scheerwol (merinoswol), ll. = ca. 140 m/50 g van Lana Grossa: ca. **500 (550) g** natuurwit (**kl. 16**); breinaalden nr. 6 en 6,5; 1 rondbreinaald nr. 6, 50 cm lang.

Knoopjesrand: de 1e s. van elke nld. als bij het recht br. afh. De laatste s. van elke nld. r. br. Opgelet: alle randen met knoopjesrand breien!

Kabelboordpatroon in hg. en tg. nld.: vlg. breipatroon A br. Het getal linksbuiten geven de tg. nld. aan, rechtsbuiten de hg. nld. De precieze indeling in de breedte wordt in de volg. beschrijving verklaard, het pg. (= 7 s.) tussen de pijlen steeds br. Voor de duidelijkheid zijn er 3 pg. getekend. In de hoogte de 1e en 2e nld. 1x br., dan deze 2 nld. steeds herh.

Opgelet: bij het breien in toeren de patroon-t. als in de hg. nld. br., daarbij het pg. (= 7 s.) tussen de pijlen steeds br. in de tussen-t. de s. br., zoals ze zich voordoen.

Kabelpatroon en grote gerstekorrel: vlg. het breipatroon B br. De getallen rechtsbuiten geven de hg. nld. aan. In de tg. nld. de s. br., zoals ze zich voordoen resp. als in de tekenverklaring beschreven. De precieze indeling in de breedte wordt in de volg. beschrijving ver klaard, de kabelpatronen tussen de pijlen (= 82 s.) resp. dubbele pijlen (= 50 s.) telkens slechts 1x br. In de hoogte de 1e – 8e nld. 1x br., dan deze 8 nld. steeds herh.

Geaccentueerde minderingen: aan het begin van de naald na de kant-s. 5 s. als de s. met grijze ondergrond in breipatroon B br. , daarbij de 2e en 3e s. 1x herh., dan 2 s. r. samenbr. Aan het einde van de nld. tot de laatste 8 s. br., dan 2 s. overgehaald samenbr. (= 1 s. als bij het recht br. afh., de volg. s. r. br., dan de afgehaalde s. overhalen), 5 s. als bij het begin van de nld. na de kant-s. en met de kant-s. eindigen. Er wordt telkens 1 s. geminderd.

Stekenproef: 21,5 s. en 26 nld. kabelpatroon gemiddeld met nld. nr. 6,5 = 10 x 10 cm; 17 s. en 26 nld. grote gerstekorrel met nld. nr. 6,5 = 10 x 10 cm.

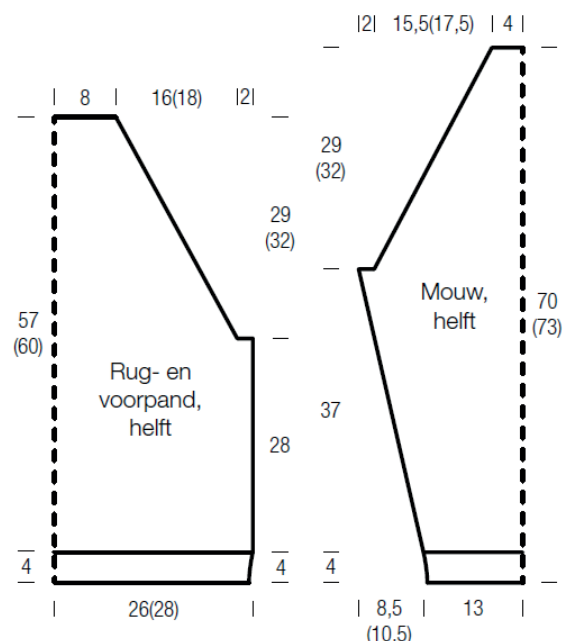
Rugpand: 108 (116) s. met nld. nr. 6 opzetten. Voor de boord 4 cm = 11 nld. in kabelboordpatroon br., daarbij in de 1e tg. nld. na de kant-s. met 5 (9) s. voor de 1e pijl beginnen en aan het einde van de nld. voor de kant-s. met 3 (7) s. na de 2e pijl eindigen. De hg. nld. als ingetekend uitvoeren. In de laatste tg. nld. gelijkmatig verdeeld 2 s. mind. = 106 (114) s. Dan met nld. nr. 6,5 in kabelpatroon en grote gerstekorrel verder br., daarbij na de kant-s. met 11 (15) s. (voor maat 42 tot 46 de eerste 4 s. 1x herh.) grote gerstekorrel voor de 1e pijl beginnen, 82 s. tussen de pijlen 1x br., eindigen met 11 (15) s. (voor maat 42 tot 46 de laatste 4 s. 1x herh.) grote gerstekorrel na de 2e pijl en de kant-s. Na 28 cm = 74 nld. vanaf boordeinde aan weersz.

voor de armsgaten 3 s. afk. Dan voor de raglanafschuiningen aan weersz. in elke 2e nld. als beschreven 36 (40)x telk. 1 s. geacc. mind. Bij 29 (32) cm = 76 (84) nld. raglanhoogte voor de rechte halsrand de overige 28 s. afk.


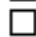


Voorpand: als het rugpand br.

Mouwen: 52 s. met nld. nr. 6 opzetten. Voor de boord 4 cm = 11 nld. in kabelboordpatroon br., daarbij in de 1e tg. nld. na de kant-s. met 5 s. voor de 1e pijl beginnen en aan het einde van de nld. voor de kant-s. met 3 s. na de 2e pijl eindigen. De hg. nld. als getekend uitvoeren. Dan met nld. nr. 6,5 in kabelpatroon verder br., daarbij in het begin tussen de kant-s. de 50 s. tussen de dubbele pijlen br. Aan weersz. voor de afschuiningen in de 7e (3e) nld. vanaf boordeinde 1 s. meerd., dan in elke 6e nld. nog 5 (0)x telk. 1 s. en in elke 4e nld. 13 (22)x telk. 1 s. meerd. = 90 (98) s. De gemeerderde s. aan weersz. doorgaand in kabelpatroon en later grote gerstekorrel als getekend invoegen. Na 37 cm = 96 nld. vanaf boordeinde aan weersz. voor de armsgaten 3 s. afk. en de raglanafschuiningen aan weersz. als bij het rugpand uitvoeren, daarbij aan weersz. telkens de laatste 2 minderingen weglaten. Bij 29 (32) cm = 76 (84) nld. raglanhoogte de overige 16 s. voor de rechte halsrand afk.

Afwerken: delen spannen, bevochtigen en laten drogen. De raglannaden telkens naast de kant-s. in matrassteek dichtnaaien. Dan de zij- en mouwnaden op dezelfde manier dichtnaaien. Met de rondbreinld. nr. 6 uit de halsrand 91 s. opnemen. Voor de rolkraag in kabelboordpatroon in t. br. Bij 7 cm kraaghoogte het werk keren en het patroon aan de achterkant voortzetten, zodat bij het omslaan van de kraag naderhand de goede patroonkant buiten ligt. Na nog eens 13 cm de s. losjes afk., zoals ze zich voordoen. De trui keren en de kraag naar buiten omvouwten.



Tekenverklaring:

-  = kant-s. in knoopjesrand
-  = 1 s. r.
-  = 1 s. av.
-  = 1 s. als bij het av. br. afhalen, daarbij de draad achter de s. verder leiden, in de tg. nld. de s. av. br.



= 2 s. naar rechts kruisen: de 2e s. voor de 1e s. r. br., dan de 1e s. r. br., pas daarna de beide s. van de linkernaald laten glijden



= 3 s. naar links kruisen: 2 s. op een hulpnld. voor het werk leggen, de volg. s. r. br., dan de 2 s. van de hulpnld. r. br.



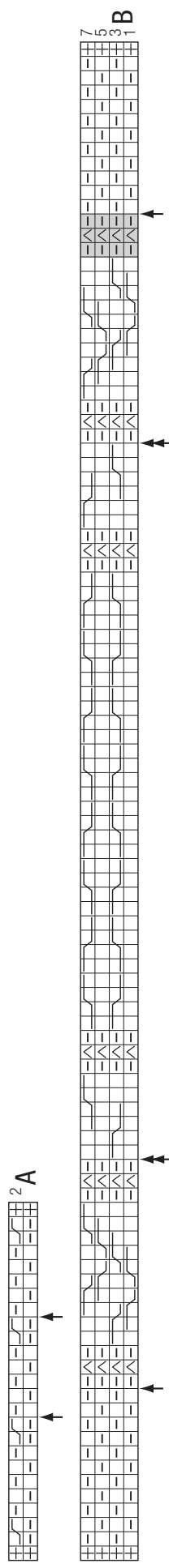
= 3 s. naar rechts kruisen: 1 s. op een hulpnld. achter het werk leggen, de volg. 2 s. r. br., dan de s. van de hulpnld. r. br.



= 4 s. naar links kruisen: 2 s. op een hulpnld. voor het werk leggen, de volg. 2 s. r. br., dan de 2 s. van de hulpnld. r. br.



= 4 s. naar rechts kruisen: 2 s. op een hulpnld. achter het werk leggen, de volg. 2 s. r. br., dan de 2 s. van hulpnld. r. br.



RAGLANTRUI

HET PROEFLAPJE

Brei eerst een proeflapje, even een lastig karweitje, maar u heeft er baat bij. Daarmee kunt u vaststellen of het aantal steken en naalden van uw breiwerk met de aangegeven aantallen in de stekenproef overeenstemmen. Brei een lapje van 15 x 15 cm in tricotsteek of in het aangegeven patroon. Maak vervolgens een kartonnen sjabloon van 10 x 10 cm en leg het op het proeflapje. Tel dan na: met hoeveel steken in de breedte en hoeveel naalden in de hoogte kom ik op een afmeting van precies 10 x 10 cm? Wanneer daar in uw proeflapje minder steken voor nodig zijn, moet u strakker breien of de breinaalden een 1/2 of 1 nummer dunner nemen. Wanneer in uw proeflapje juist meer steken op 10 x 10 cm komen, moet u lossere breien of dikere naalden nemen.

AFKORTINGEN:

aan weersz. =
aan weerszijden
afb. = afbeelding
afh. = afhaken
afk. = afkanten
afw. = afwisselend
av. = averecht
av. tr. = averechte tricotsteek
br. = breien
db.st. = dubbel stokje
d.w.z. = dat wil zeggen

gelijkm. verd. =
gelijkmatig verdeeld
hg. nld. = heengaande
naald
h.st. = half stokje
hv. = halve vaste
herh. = herhalen
kant-s. = kantsteek
kl. = kleur
l. = losse
ll. = looplengte

m = meter
meerd. = meerderen
midd. = middelste
mind. = minderen
nld. = naald
o. = omslag
opz. = opzetten
pg. = patroongedeelte
s. = steek
samenbr. = samenbreien
st. = stokje

t. = toer
tg. nld. = teruggaande naald
tr. = tricotsteek
v. = vaste
vlg. = volgens
volg. = volgende

Vanaf * herh. betekent: een
grotere stekengroep (pg.) zo
vaak herhalen als aangege-
ven