

NORDIC KNITS NO. 1

FILATI

Model 13

SLIPOVER IN KABEL-BOORDPATROON



den in totaal telkens 12 steken, afkanten Zo zijn er nu voor het rug- en voorpand telkens 93 (103) steken voorhanden. alle steken voor de pas nu eerst stilleggen.

Mouwen: 56 (66) steken met de breinaalden zonder knop nr. 3,5 in antraciet opzetten. De steken gelijkm. over 4 naalden verdelen (= 4x telkens 14 (2x telkens 16 en 2x telkens 17) steken) en in het rond sluiten. Het toerbegint markeren. Dan voor de boord boordpatroon in toeren breien Bij 3,5 cm = 12 toeren boordhoogte met de breinaalden zonder knop nr. 4,5 strepenpatroon B in tricotsteek in toeren verder breien, daarbij de 1e en laatste steek van de toer voor de afschuivingsmeerderingen markeren.

Opgelet: bij de strepen ook aan de overgangsstrepen denken. Voor de afschuiving in de 12e toer vanaf boordeinde 2 steken geaccentueerde meerderen, dan in elke 12e toer nog 5x telkens 2 steken als beschreven geaccentueerde meerderen = 68 (78) steken Na 42,5 cm = in de 128e toer vanaf boordeinde voor het armsgat telkens 6 steken aan het toerbegint en toereinde afkanten De overige 56 (66) steken voor de pas stilleggen.

Raglanpas: nu samenhangend aan één stuk verder breien, daarbij het strepenpatroon voortzetten. Nu na elkaar de stilgelegde 93 (103) steken van het rugpand, de stilgelegde 56 (66) steken van de linkermouw (de afgekante armsgatsteken treffen op elkaar), de stilgelegde 93 (103) steken van het voorpand en de stilge-

legde 56 (66) steken van de rechtermouw (de afgekante armsgatsteken treffen op elkaar) op de 100 cm lange rondbreinaald nr. 4,5 schuiven = 298 (338) steken Verder in toeren breien (de toerovergang ligt nu aan het begin van het rugpand), daarbij in de 1e toer telkens de laatste steek van een deel en de 1e steek van het volgende deel recht samenbreien = 294 (334) steken De telkens gevormde steek voor de raglanafschuivingen markeren. Deze telt telkens aan weerszijden bij rug- en voorpand (= telkens 93 (103) steken rug- en voorpand, telkens 54 (64) steken mouw). In de 3e toer de eerste geaccentueerde minderingen uitvoeren. Er worden 8 steken in de toer geminderd. Nu met alle delen deze minderingen * in de 2e en volg. 3e toer telkens 1x herhalen, daarna vanaf * nog 8x herhalen, dan de minderingen alleen nog in elke 2e toer 6 (11)x herhalen.

Opgelet: bij een geringer aantal steken met de kortere rondbreinaald nr. 4,5 verder breien.

Reeds na 6 (9) cm = 18 (28) toeren vanaf de natuurwitte streep voor de voorste hals in verkorte naalden verder breien, daarbij de raglanminderingen in elke heengaande naald als beschreven voortzetten. Voor de hals slechts tot de middelste 9 steken middenvoor breien, met 1 omslag keren en tot de tegenoverliggende zijde voor de middelste 9 steken terugbreien, dan weer met 1 omslag keren, voor de rest van de halsrondding nog telkens 5x aan weerszijden telkens 3 steken meer ongebreid laten, dus in

totaal telkens 15 steken, telkens met 1 omslag keren en terugbreien. Na de laatste geaccentueerde minderingen zijn er dan nog 94 steken over (aan rug- en voorpand telkens 43 steken en bij de mouwen telkens 4 steken). Nu met de 40 cm lange rondbreinaald nr. 4,5 nog 1 toer rechte steken breien, daarbij voor de middelste halssteken de omslagen telkens met de volgende steek recht, daarna de steken voor de omslagen telkens recht afhalen en weer op de linkernaald nemen, dan de afgehaalde steek telkens met de volg. omslagen recht gedraaid samenbreien, opdat er geen gaatjes ontstaan. Nu met de 40 cm lange rondbreinaald nr. 3,5 en natuurwit de dubbele bies aanbreien. Hiertoe boordpatroon in toeren uitvoeren. Bij 3,5 cm bieshoogte 1 toer breien (= vouw). Dan het boordpatroon weer voortzetten. Na 3,5 cm hoogte vanaf de vouw de steken losjes afkanten (het hoofd moet er naderhand doorheen passen), zoals ze zich voordoen.

Afwerken: deel exact dubbelvouwen, spannen, bevochtigen en laten drogen. Kleine armsgatnaden dichtnaaien. Halsbies voor de helft naar binnen vouwen en losjes vastnaaien.



MODEL 13

SLIPOVER IN KABEL-BOORDPATTERN • Natural Alpaca Classico

Maat 36/38 (40/42 – 44/46)

De gegevens voor maat 40/42 staan tussen haakjes voor, voor maat 44/46 na het dwarsstreepje. Wanneer er maar 1 getal staat aange-

geven, geldt dit voor alle aangegeven maten.

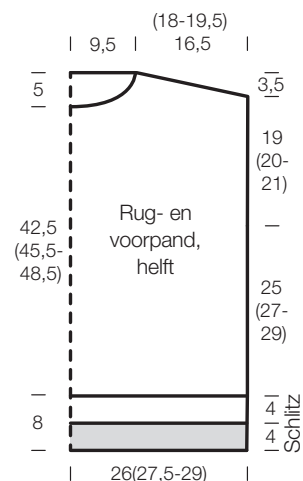
Materiaal: „Natural Alpaca Classico“ (85% (baby) alpaca, 15% scheerwol (merinoswol), looplengte = ca. 125 m/50 g) van Lana Grossa: ca. **350 (400 – 450) g** beige (kl. 105); breinaalden nr. 4 en 4,5; 1 rondbreinaald nr. 4, 50 cm lang.

Knoopjesrand: de 1e steek van elke naald als bij het recht breien afh. De laatste steek van elke naald recht breien

Boordpatroon: afwisselend 1 steek recht, 1 steek averecht breien

Boordpatroon met aan weerszijden patentrand over telkens 2 steken en kabel-boordpatroon: volgens breipatroon A/B op pag. 58 breien De getallen linksbuiten geven de teruggaande naalden aan, rechtsbuiten de heengaande naalden. In de niet getekende teruggaande naald de steken breien, zoals ze zich voordoen.

De telkens 2 steken met grijze ondergrond aan weerszijden in breipatroon A staan telkens voor de patentrand. In de breedte met de steken voor de 1e pijl beginnen, het patroongedeelte (= 9 steken) tussen de pijlen steeds breien, met de steken na de 2e pijl eindigen. **Opgelet:** voor maat 36/38 en 44/46 moet er na het boordpatroon 1 steek voor het patroon als ingetekend gemeerd worden. Voor maat 40/42 is het niet nodig, daar men voor het aantal patroongedeeltes reeds het correcte aantal steken heeft. Hierbij wordt ge-



woon in plaats van de meerdering 1 rechte steek gebreid. In de hoogte voor het **boordpatroon** volgens breipatroon A de 1e – 3e naald 1x breien, dan de 2e en 3e naald steeds herhalen, voor het **kabel-boordpatroon** volgens breipatroon B de 1e – 18e naald 1x breien, dan de 9e – 18e naald steeds herh.

Stekenproef: 27 steken en 28 naalden kabel-boordpatroon met naalden nr. 4,5 = 10 x 10 cm.

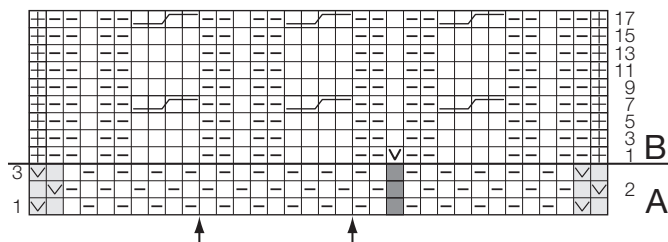
Opgelet: de boord van het rugpand is eens zo hoog als die van het voorpand, zie vlak met grijze

ondergrond in het patroonschema.

Rugpand: 141 (151-159) steken met naalden nr. 4 opzetten. Voor de boord 8 cm = 25 naalden boordpatroon met aan weerszijden patentrand breien, daarbij als getekend met 1 teruggaande naald beginnen. Dan met naalden nr. 4,5 in kabel-boordpatroon met knoopjesrand in de aangegeven indeling verder breien, daarbij op de meerdering voor maat 36/38 en 44/46 letten en voor maat 40/42 gewoon 1 steek recht breien = 142 (151 – 160) steken Na 25 (27 – 29) cm = 70 (76 – 82) naalden vanaf boordeinde aan weerszijden voor de armsgatbiezen met de eerste en laatste 2 steken weer de patentrand als bij de boord breien, hiertoe telkens 1 minder breien Het aantal steken blijft gelijk. Voor de armsgathoogte rechtdoor verder breien Bij 19 (20 – 21) cm = 54 (56 – 58) naalden armsgathoogte aan weerszijden voor de schouderafschuiningen 9 (10 – 10) steken afkanten, dan in elke 2e naald nog 4x telkens 9 (10 – 11) steken afkanten In de volg. naalden de overige 52 (51 – 52) steken voor de rechte halsrand afkanten

Voorpand: als het rugpand breien, echter de boord slechts 4 cm = 13 naalden hoog en met ronde hals breien Voor de hals reeds bij 17,5 (18,5 – 19,5) cm = 50 (52 – 54) naalden armsgat-

Breipatroon A/B



hoogte de middelste 26 (25 – 26) steken afkanten en beide helften afzonderlijk verder breien. Aan de binnenrand voor de rest van de ronding in elke 2e naald 3x 3 steken en nog 2x 2 steken afkanten De schouder aan de buitenste rand op dezelfde hoogte als bij het rugpand schuin afwerken. Nu zijn de steken van de ene helft verbruikt. De andere helft in spiegelbeeld beëindigen.

Afwerken: delen spannen, bevochtigen en laten drogen. Naden dichtnaaien, daarbij blijven de naden ter hoogte van de boord aan weerszijden als split open. Met de rondbreinaald nr. 4 uit de halsrand 94 steken opnemen. Voor de bies 1 toer rechte steken breien. Dan de steken losjes afkanten

Tekenverklaring:

- = kantsteek in knoopjesrand
- = 1 steek recht
- = 1 steek averecht
- = 1 steek als bij het averecht breien afhalen, daarbij de draad voor de steek verder leiden
- = geen steek, zorgt alleen voor een beter overzicht en wordt bij het breien gewoon overgeslagen
- = 1 steek recht gedraaid uit het dwarsdraadje
- = 4 steken naar rechts kruisen: 2 steken op 1 hulpsnaal achter het werk leggen, de 2 volgende steken recht breien, dan de 2 steken van de hulpsnaal recht breien



MODEL 14

TRUI IN HALVE PATENTSTEEK · Setasuri

Maat 36 tot 40 (42 tot 46)

De gegevens voor maat 42 - 46 staan tussen haakjes. Wanneer er maar 1 getal staat aangegeven, geldt dit voor alle aangegeven maten.

Materiaal: „Setasuri“ (69% alpaca (suri), 31% zijde, looplengte = ca. 212 m/25 g) van Lana Grossa: ca. **325 (350) g** viooltjesblauw (**kl. 27**); telkens 1 rondbreinaald nr. 2,5, 40 en 80 cm lang, telkens 1 rondbreinaald nr. 3,5, 40 en 100 cm lang, 1 rondbreinaald nr. 2,5, 25 cm lang.

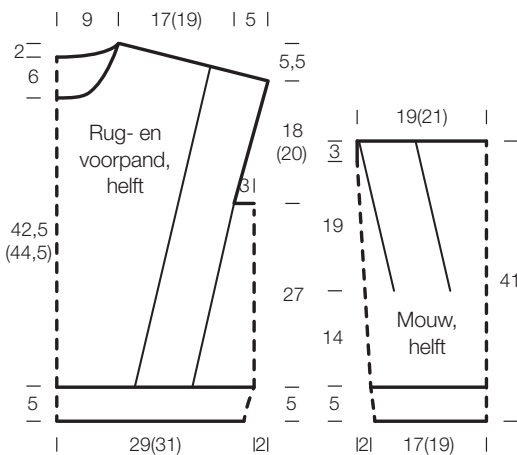
Opgelet: alle delen met dubbele draad breien!

Knoopjesrand: de 1e steek van elke naald als

bij het recht breien afhalen. De laatste steek van elke naald recht breien. Opgelet: alle open randen met knoopjesrand breien!

Boordpatroon: afwisselend 1 steek recht, 1 steek averecht breien

Halve patentsteek A/B in toeren en in heengaande en teruggaande naalden: volgens breipatroon A/B breien Letter en getallen rechtsbuiten geven de patroontoeren en heengaande naalden aan, linksbuiten de teruggaande naalden. In de breedte voor de 1e helft van de toer met de steken boven de 1e dubbele pijl beginnen, tot het 1e haakje breien, dan het patroongedeelte met grijze ondergrond (= 2 steken) boven het haakje 9 (11)x breien, de volg. steek boven de pijl 1x breien = middelste steek, het patroongedeelte met grijze ondergrond (= 2 steken) boven het 2e haakje 9 (11)x breien, dan de steken tot de 2e dubbele pijl breien (hier begint de 2e helft van de toer), daarbij telkens de steken boven de dubbele pijlen slechts 1x breien. Voor het 1e en na het 2e haakje zijn alle steken getekend. De 2e helft van de toer als tussen de dubbele pijlen beschreven en getekend uitvoeren. Door de minderingen en meerderingen voor resp. de meerderingen en minderingen na het midden ontstaan er automatisch 2 schuine strepen in halve patentsteek, 1x naar rechts en 1x naar links gericht. Het aantal steken verandert daardoor niet. De letter a geeft de laatste patroontoer van de boord weer, om de precieze indeling voor het patroon te hebben. In de hoogte voor de **halve patentsteek in toeren** volgens breipatroon A de 1e – 106e toer 1x breien, daarbij de niet getekend tussentoeren als de 2e toer breien, bij de meerderingen de steken



volgens het patroon uitvoeren en telkens in de 1e toer boven de averecht gedraaid gemeederde steken (met grijze ondergrond) de steken av. breien, voor de **halve patentsteek in heengaande en teruggaande naalden** de 107e – 124e naald volgens breipatroon B 1x breien, dan de 123e en 124e naald steeds herhalen, echter bij de overige meerderingen aan weerszijden alsmede telkens in de 1e teruggaande naald daarna als in de 111e/112e en 121e/122e naald breien.

Halve patentsteek C/D in toeren en in heengaande en teruggaande naalden: volgens breipatroon C/D op pagina 60 breien. Letter en getallen rechtsbuiten geven de patroontoeren en heengaande naalden aan, linksbuiten de teruggaande naalden. In de breedte zijn voor de toer bijna alle steken getekend. De toeren met de