



© Lana Grossa GmbH

Model 19 – Classici 28

TRUI
PROMESSA

TRUI · PROMESSA

Model 19 – Classici 28



Maat 36/38, 40/42 en 44

De gegevens voor maat 40/42 en 44 staan tussen haakjes. Wanneer er maar 1 getal staat aangegeven, geldt dit voor alle maten.

Materiaal: Lana Grossa **Promessa** (70% katoen (bio), 30% rec. polyamide, looppengte 125 m/50 g), **500 (550 – 600) g** paars (**kl. 29**); breinaalden nr. 4 en 4,5 alsmede 1 rondbreinld. nr. 4, 40 cm lang.

Boordpatroon: afw. 1 s. r., 1 s. av. br.

Tricotsteek: hg. nld. r., tg. nld. av. br.

Slangenheidpatroon: aantal s. deelbaar door 4 + kant-s. Zie breipatroon. Alleen de hg. nld. zijn getekend. In de tg. nld. alle s. av br. De 1e - 4e nld. steeds herh.

Knoopjes-kantsteek: in hg. en tg. nld. r. breien.

Geaccentueerde minderingen: rechterraand: (betreft de eerste 7 s. van de hg. nld.) knoopjes-kant-s., 3 s. r., 1 dubbele overhaling (= 1 s. r. afh., de volg. 2 s. r. samenbr., dan de afgeh. s. overhalen). Linkerrand: (betreft de laatste 7 s. van de hg. nld.) 3 s. r. samenbr., 3 s. r., knoopjes-kant-s.

Stekenproef: slangenheidpatroon met nld. nr. 4,5: 21 s. en 30 nld. = 10 x 10 cm.

Rugpand: 106 (114 – 122) s. met nld. nr. 4 opzetten. In boordpatroon met knoopjes-kant-s. br. Na 4 cm in de laatste tg. nld. met nld. nr. 4,5 verder br. en averechte s. br., daarbij gelijkmatig verdeeld 18 s. meerd. = 124 (132 – 140) s. In slangenheidpatroon met knoopjes-kant-s. verder br.: knoopjes-kant-s., 1 s. tr., vlg. breipatroon beginnen, het pg. 29 (31 – 33) x br., vlg. breipatroon eindigen, 1 s. tr., knoopjes-kant-s. Bij 35

cm totale hoogte, hangend gemeten, voor de armsgaten 1 x 6 s. aan weersz. afk., dan in elke 2e nld. 2 x 2 s. en 4 x 1 s. aan weersz. mind. = 96 (104 – 112) s. Bij 20 (21 – 22) cm armsgathoogte, hangend gemeten, voor de schouderafschuining 1 x 7 (8 – 9) s. aan weersz. afk., dan in elke 2e nld. 3 x 7 (8 – 9) s. aan weersz. afk. Bij 56,5 (57,5 – 58,5) cm totale hoogte, hangend gemeten, tegelijk met de 2e schoudermindering voor de hals de midd. 36 s. afk., dan in de volg. 2e nld. 1 x 2 s. mind.

Voorpand: in principe als het rugpand br. Bij 46,5 (47,5 – 48,5) cm totale hoogte, hangend gemeten, voor de hals de midd. 20 s. afk., dan in elke 2e nld. 5 x 2 s. mind., daarbij geaccentueerde minderingen uitvoeren.

Mouwen: 54 s. met nld. nr. 4 opzetten. In boordpatroon met knoopjes-kant-s. br. Na 4 cm in de laatste tg. nld. met nld. nr. 4,5 verder br. en averechte s. br., daarbij gelijkmatig verdeeld 26 (30 – 34) s. meerd. = 80 (84 – 88) s. In slangenheidpatroon met knoopjes-kant-s. verder br.: knoopjes-kant-s., 1 s. tr., vlg. breipatroon beginnen, het pg. 18 (19 – 20) x br., vlg. breipatroon eindigen, 1 s. tr., knoopjes-kant-s. Voor de mouwafschuining in de 15e nld. 1 x 1 s. aan weersz. mind., dan afw. in elke 14e en 16e nld. 4 x 1 s. aan weersz. mind. = 70 (74 – 78) s. Bij 34 cm totale hoogte, hangend gemeten, voor de mouwkop 1 x 6 s. aan weersz. afk., dan in elke 2e nld. 1 (3 – 5) x 2 s. en 16 (14 – 12) x 1 s. aan weersz. mind. Bij 12 cm mouwkophoogte de overige 22 s. afk. De 2e mouw op dezelfde manier br.

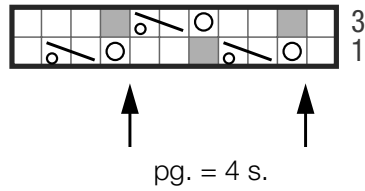
Afwerken: delen spannen, bevochtigen en laten drogen. Schoudermaden dichtnaaien. Voor het halsboordje uit de halsrand 116 s. opnemen. Met rondbreinld. nr. 4 in toeren in boordpatroon 3,5 cm br. De s. afk., zoals ze zich voordoen. Mouwen inzetten. Zij- en mouwmaden dichtnaaien.

TRUI · PROMESSA

Model 19 – Classici 28

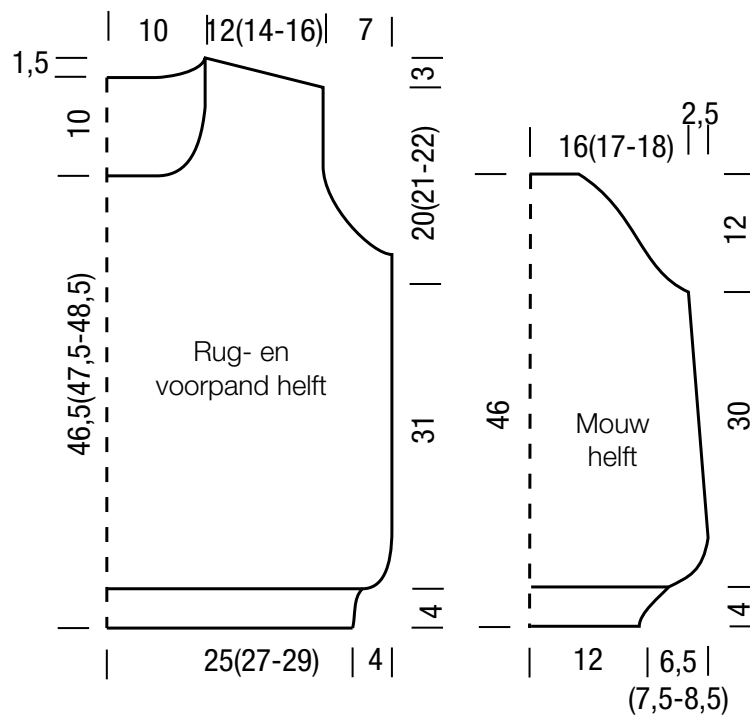


Breipatroon



Tekenverklaring:

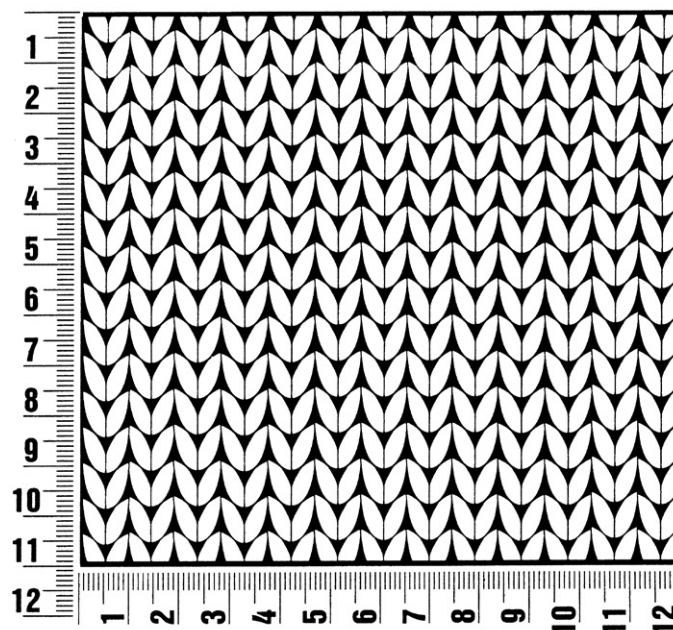
- = 1 s. r.
- = 1 omslag
- = zonder betekenis, steek niet voorhanden
- = 2 s. r. br., dan de daarvoor opgenomen omslag over de 2 gebreide s. halen



Proeflapje

Maak altijd eerst een proeflapje. Brei hiervoor een lapje van 12 x 12 cm. Brei het lapje in het patroon dat bij het proeflapje van het model vermeld staat. Tel nu bij het middelste deel bij een vierkant van 10 x 10 cm het aantal steken in de breedte en het aantal naalden in de hoogte. Als het aantal steken en naalden niet met de gegevens in de beschrijving overeenkomt, dan moet je de dikte van de breinaalden aanpassen: als je minder steken en naalden hebt, brei je vrij los en neem je dünnere breinaalden (½ tot heel nummer); als je meer steken hebt, brei je vrij strak en neem je dikkere breinaalden.

Opgelet: op het etiket van het garen staat ook altijd de stekenverhouding bij een proeflapje in tricotsteek vermeld. Dit is echter niet doorslaggevend voor het model. Neem de gegevens van het model dat je wilt breien, als uitgangspunt.



Afkortingen

aan weersz. =

aan weerszijden

afb. = afbeelding

afh. = afhaken

afk. = afkanten

afw. = afwisselend

av. = averecht

av. tr. = averechte tricotsteek

br. = breien

cm = centimeter

db.st. = dubbel stokje

d.w.z. = dat wil zeggen

g = gram

gelijkm. verd. =

gelijkmatig verdeeld

h.st. = half stokje

hv. = halve vaste

herh. = herhalen

kant-s. = kantsteek

kl. = kleur

l. = losse

ll. = looplengte

m = meter

meerd. = meerderen

midd. = middelste

mind. = minderen

nld. = naald

nr. = nummer

o. = omslag

ø = diameter

opz. = opzetten

pg. = patroongedeelte

s. = steek

samenbr. = samenbreien

st. = stokje

t. = toer

tr. = tricotsteek

v. = vaste

vlg. = volgens

volg. = volgende

vanaf * herh. betekent: een

grotere stekengroep (pg.) zo

vaak herhalen als aangegeven.

Impressum

Uitgever: Lana Grossa GmbH, Gaimersheim, www.lana-grossa.com

Foto's: Milan Soos, www.milansoos.com